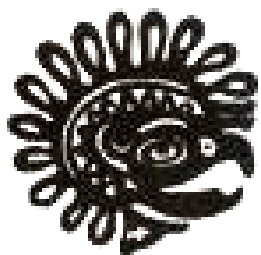


# La importancia del enfoque de interseccionalidad en la atención a la ciudadanía

**Sagrario Cruz-Carretero**  
**Instituto de Antropología**  
**Universidad Veracruzana**  
**18 mayo 2023**



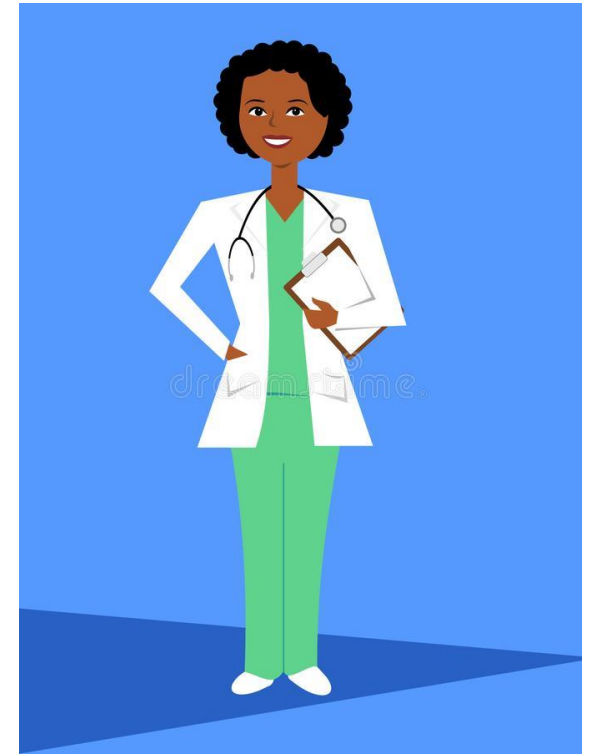
Instituto de Antropología






Universidad Veracruzana

# ¿Qué es la interseccionalidad?

- Es mirar la condición de las personas de una manera transversal
- Implica considerar que las personas viven identidades múltiples, formadas por varias capas como
  - relaciones sociales,
  - la historia y
  - la operación de las estructuras del poder
  - pertenencia a más de una comunidad a la vez
  - experimentar opresiones y privilegios de manera simultánea



# Cómo ayuda el análisis interseccional

- Revela las variadas identidades, expone los diferentes tipos de discriminación y desventaja (los llorables) que se dan como consecuencia de la combinación de identidades tales como
- el racismo (condición étnica), 
- el patriarcado (género) 
- la opresión de clase (recursos económicos) 

# Cómo ayuda el análisis interseccional

- y otros sistemas de discriminación:

- actividad económica



- orientación sexual



- creencia religiosa



- grupo de edad



- crean desigualdades que estructuran las posiciones relativas de grupos

vulnerables particularmente a las mujeres y experiencias

sustantivamente diferentes

No implica victimizar

No implica evidenciar privilegios

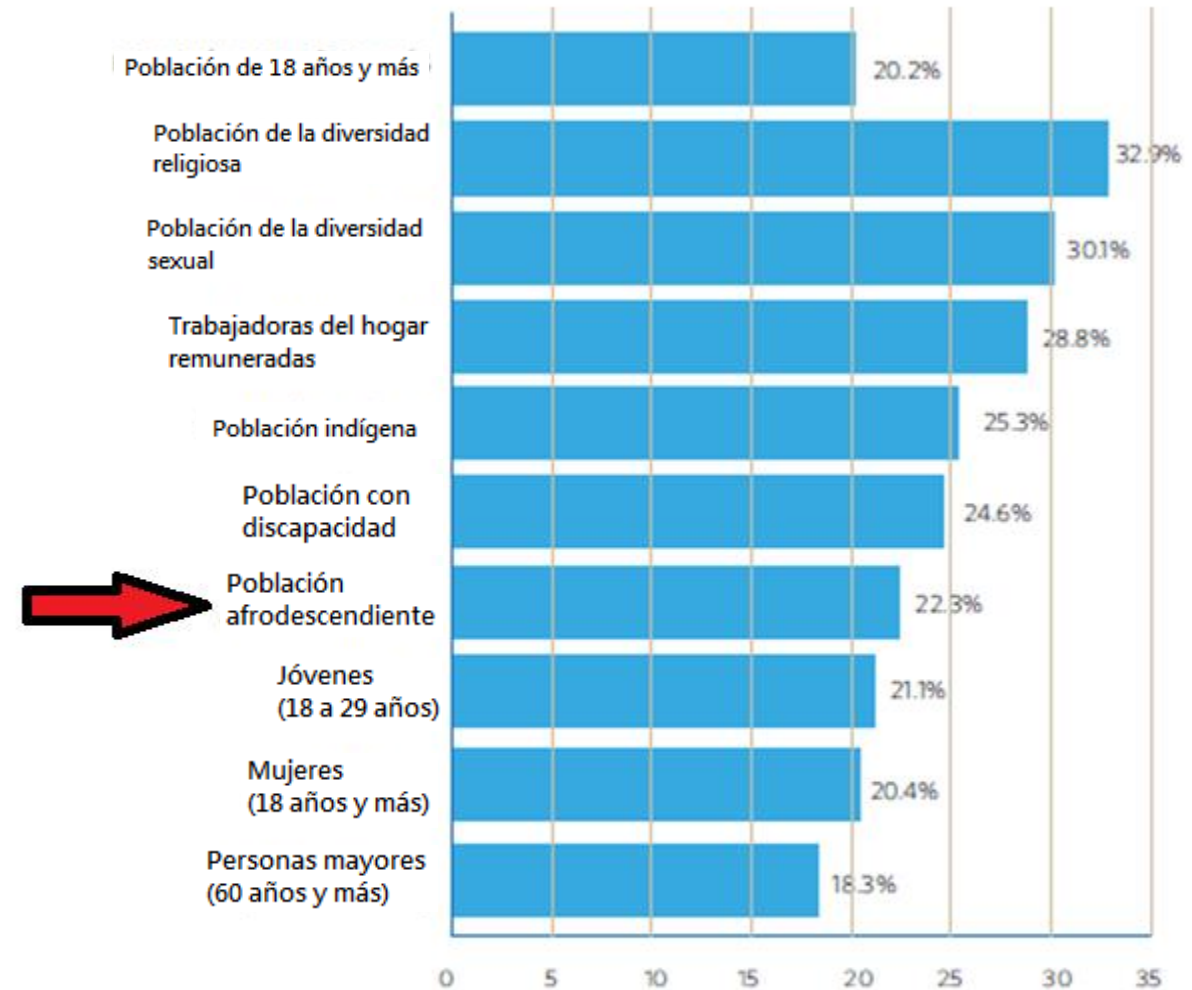
- Implica evidenciar cómo convergen distintos tipos de discriminación y violación de derechos humanos
- La visión transversal permite defender el ejercicio pleno de los derechos humanos
- Se hace especial énfasis en el **GÉNERO** para hablar de interseccionalidad pero hay que partir de un concepto más amplio que es la **DISCRIMINACIÓN**

# ¿Qué es la discriminación?

- Un trato diferencial por distinciones injustificadas debido a su origen, identidad o forma de vida que impide el ejercicio pleno de los derechos humanos o legales. Este trato desigual es debido a la ignorancia, al miedo, a la intolerancia y a prejuicios. Son acciones de rechazo

- **Hace falta de una aproximación interseccional entre grupos vulnerables (categorías sospechosas)**
- **Falta de datos desagregados** que esconden información básica como inequidades con categorías limitadas
- **Los datos desagregados** resaltan el nivel de impacto
- **Consultar fuentes de información diversa** (Ej. INM, SEP, Secretaría de Salud)
- **Transdisciplinariedad vs la multidisciplinariedad**
- **[https://discriminacion.colmex.mx/?page\\_id=4389](https://discriminacion.colmex.mx/?page_id=4389)**

Porcentaje de la población de 18 años y más que percibió haber sido discriminada en los últimos 12 meses por al menos un motivo según grupo discriminado, 2017



\* Los motivos son: tono de piel, manera de hablar, peso o estatura, forma de vestir o arreglo personal, nivel socioeconómico, lugar donde vive, creencias religiosas, género, edad y orientación sexual.

Nota: una misma persona puede pertenecer a más de un grupo discriminado; el cálculo para cada población se realizó con base en el Cuadernillo de Módulos y el nacional se realizó con base en el Cuestionario de Opinión y Experiencias.

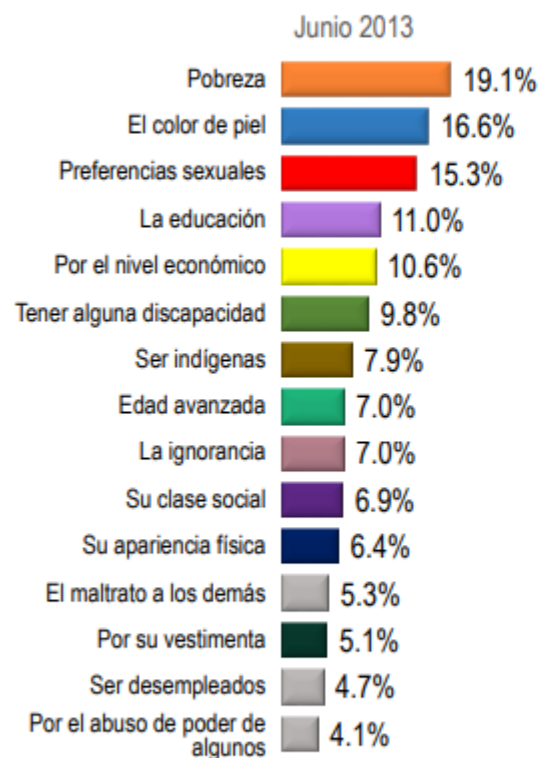
Fuente: ENADIS 2017.

# EDIS 2021

## Percepción de motivos para discriminar

### ¿Cuáles son las causas más comunes de discriminación?

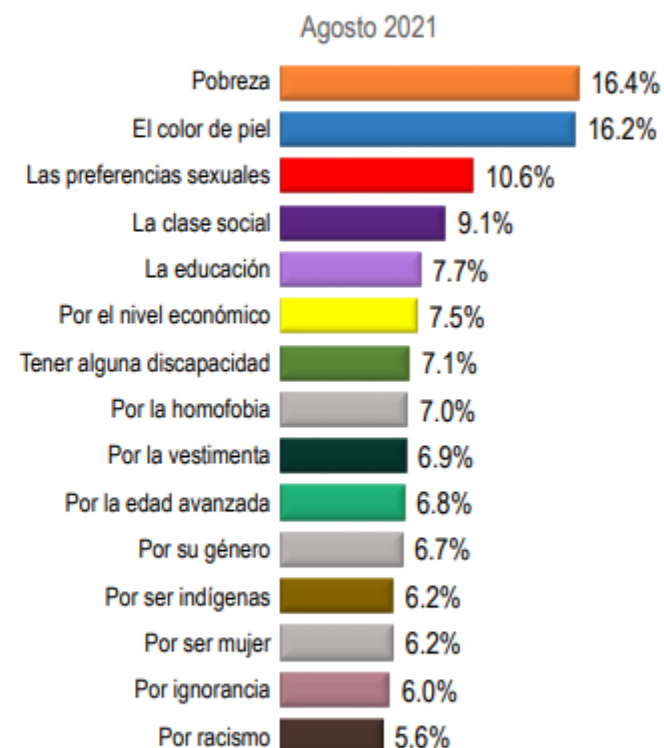
(Menciones espontáneas)



Menciones múltiples no suman 100%



Menciones múltiples no suman 100%



Menciones múltiples no suman 100%



## Grupos más discriminados

Comparativo

### ¿Cuál es el grupo más discriminado en la Ciudad de México?

	Jun 13	Jun 17	Ago 21
De piel morena	10.7% ↑	12.0% ↑	18.7%
Indígenas	24.0% ↓	17.9% ↓	16.8%
Mujeres	2.7% ↑	4.3% ↑	9.4%
Gays	12.2% ↓	12.1% ↓	9.3%
Pobres	5.8% ↑	6.3% ↓	5.2%
Adultas mayores	5.0% ↓	4.4% ↑	4.9%
Con discapacidad	4.1% ↓	3.7% ↑	3.9%
Personas enfermas de Covid	☒	☒	3.8%
Lesbianas	2.9% ↑	3.0% ↑	3.2%
Por venir de algún estado de la República (no ser de la CDMX)	1.7% ↑	1.9% ↑	2.7%
Integrantes de la población callejera	1.3% ●	1.3% ↑	1.7%
Transgéneros o transexuales	☒	☒	1.6%
Personas con VIH/sida	4.4% ↓	3.8% ↓	1.5%

	Jun 13	Jun 17	Ago 21
Con antecedentes penales o que estuvieron en la cárcel	0.8% ↑	1.4% ●	1.4%
Trasvestis	0.5% ↑	0.7% ↑	1.3%
Con sobrepeso	1.8% ↓	1.7% ↓	1.0%
Negra(o), afromexicana(o) o afrodescendiente	0.6% ↑	0.7% ↑	1.0%
De talla baja	2.8% ↓	2.1% ↓	0.9%
Con apariencia y modo de vestir diferente	1.9% ↓	1.8% ↓	0.9%
Personas que consumen sustancias psicoactivas	☒	☒	0.8%
De nivel educativo bajo (sólo la primaria)	1.3% ↓	1.2% ↓	0.7%
Con tatuajes o perforaciones corporales	0.4% ↑	1.2% ↓	0.7%
Extranjeras	0.6% ↑	0.9% ↓	0.6%
Trabajadoras del hogar	0.6% ●	0.6% ●	0.6%
Trabajadoras sexuales (sexoservidoras)	1.0% ↑	1.1% ↓	0.6%
Por pertenecer a una minoría religiosa	☒	☒	0.5%

	Jun 13	Jun 17	Ago 21
Niñas o niños	1.2% ●	1.2% ↓	0.4%
Bisexuales	0.7% ↑	0.8% ↓	0.4%
Empleadas embarazadas	☒	0.6% ↓	0.4%
Madres Solteras	☒	0.7% ↓	0.3%
Por sus características genéticas	0.8% ●	0.8% ↓	0.3%
Hombres	0.4% ↓	0.3% ↓	0.2%
Jóvenes	0.4% ●	0.4% ↓	0.2%
Personal de salud (médicos, enfermeros, etc.)	☒	☒	0.2%
Personas migrantes extranjeras	☒	☒	0.2%
Con opiniones o preferencias políticas diferentes a las de usted	0.1% ↑	0.2% ↓	0.1%
Intersexuales	0.1% ↑	0.2% ↓	0.1%
Divorciadas	0.1% ↑	0.2% ↓	0.1%
Judías	0.1% ↑	0.3% ↓	0.1%

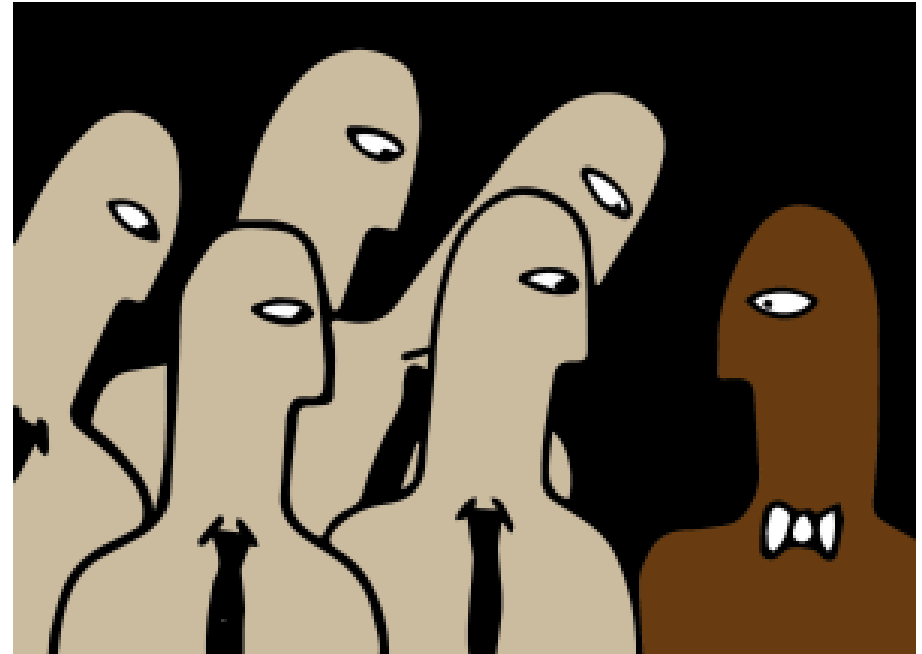
# Qué es el racismo

- Acorde a la RAE es:  
Exacerbación del sentido "racial" de un grupo étnico que suele motivar la discriminación o persecución de otro u otros con los que convive.
- La principal forma de racismo es blanco, o eurocéntrico, o de grupos privilegiados que **los condiciona al maltrato institucionalizado** hacia afrodescendientes e indígenas, asiáticos, latinos y árabes



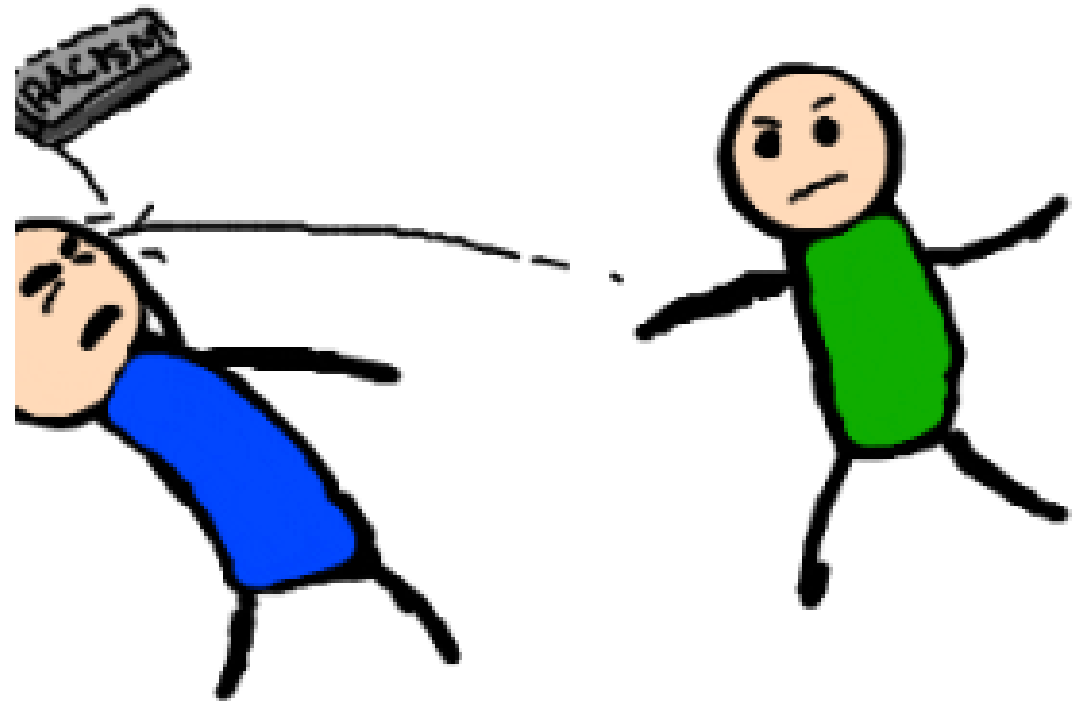
# ¿No es racismo sino clasismo?

- Las diferencias económicas (clase social) y de acceso desigual a recursos de la sociedad, la violencia, amenazas de violencia, desinformación, mentiras, aislamiento y codicia favorecen actos racistas



# Daño del racismo y discriminación

- Millones de personas dañadas por la esclavitud, Apartheid, segregación, y diversas formas de discriminación racial
- Ninguna causa real o imaginaria justifica el racismo



# Racismo y discriminación institucional

- También llamado **estructural**.
- Ejercido por y aceptado por instituciones
- Es decir instituciones con políticas racistas (tácitas o explícitas)

Familia

Escuela

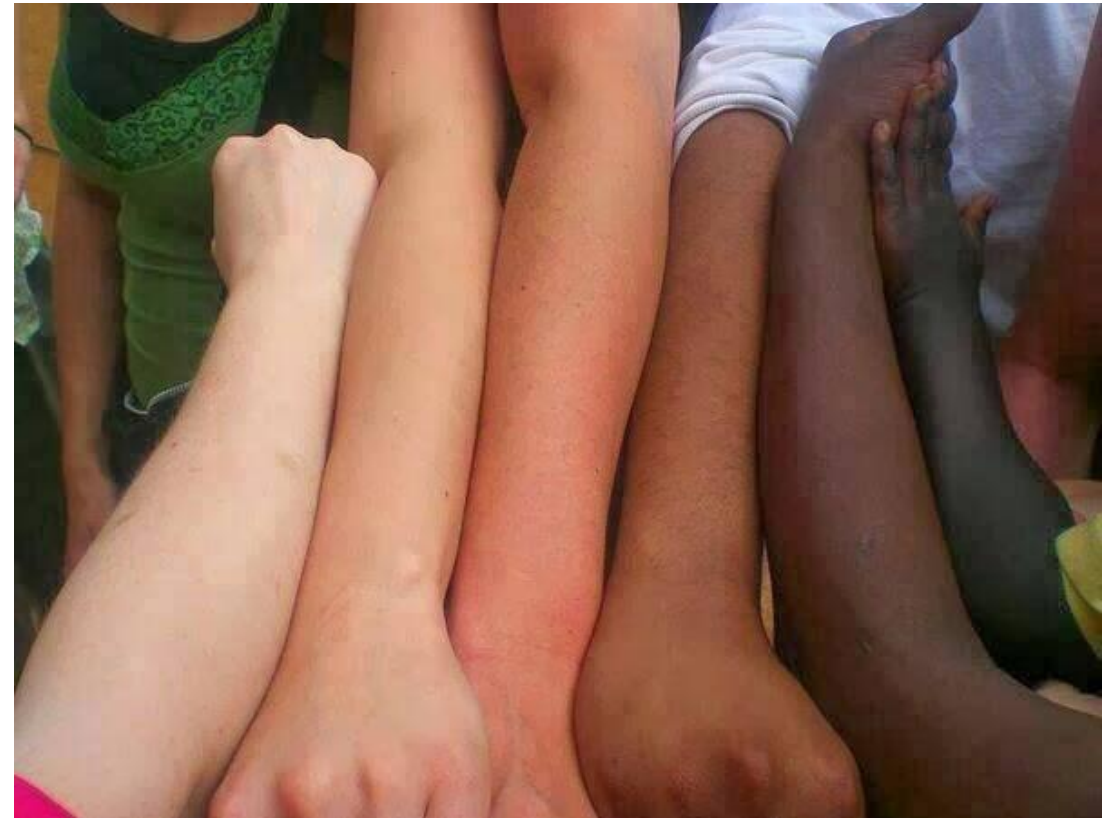
Iglesia

Festividades comunitarias

Medios de comunicación

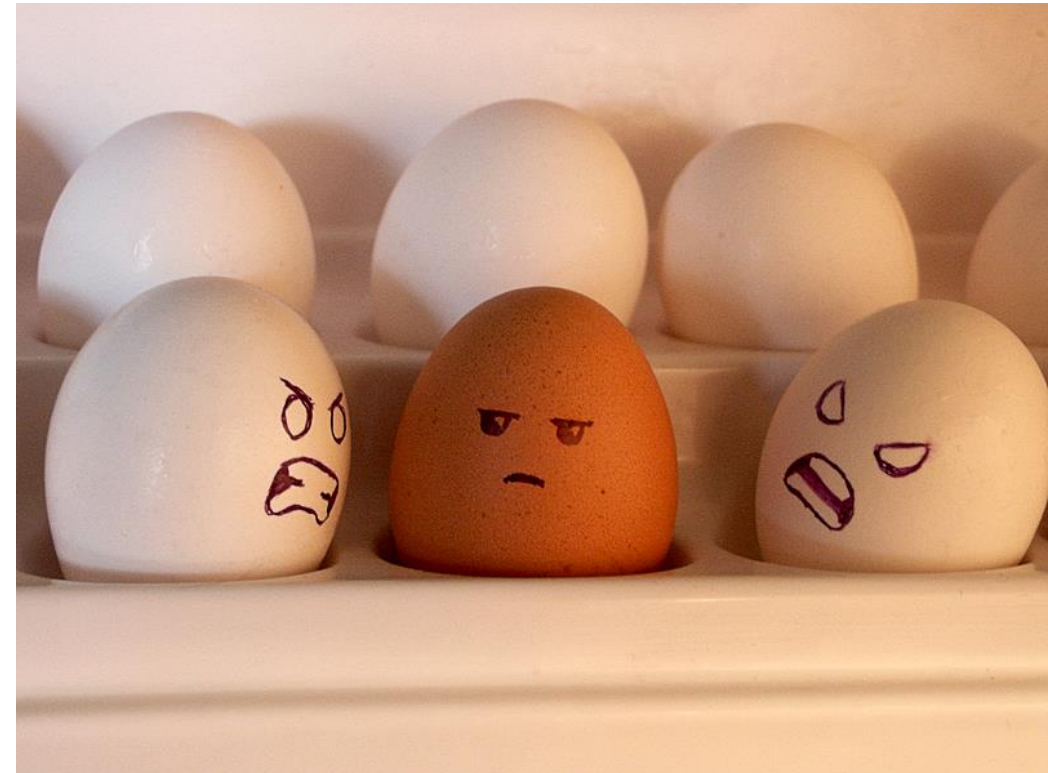
Gobierno y sus representante

Etc.



# El racismo causa daños de muchos tipos

- CICATRICES DEL RACISMO Y RESILIENCIA
- Es vital sanar el daño hecho por el racismo.
- Sanar el daño no es lo mismo que terminar con las políticas racistas institucionalizadas.
- **Sólo sanando el daño hecho podemos tomar conciencia y combatir actitudes y comportamientos racistas y políticas racistas institucionalizadas**





# Para eliminar racismo tenemos que sanar primero los daños causados por éste

## El racismo institucionalizado provoca daños como...

- Sentimientos de inferioridad
- Daño por haberte negado satisfacer necesidades materiales básicas
- Daño por haberte negado una repartición justa de los recursos
- Daño por abuso, amenazas, bullying y otras formas de violencia



# Ejemplos de daño por racismo institucionalizado

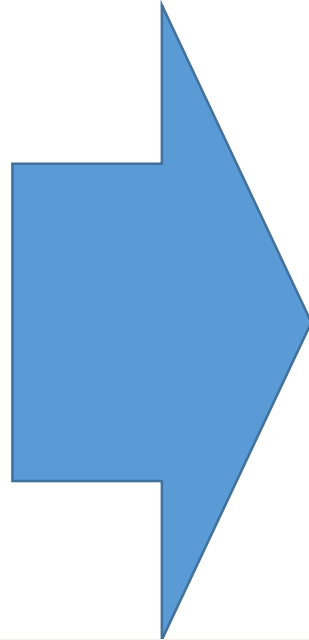
- Menosprecio, exclusión, ser ignorados y tratados con faltas de respeto:
  - Ignorados cuando solicitan un servicio
  - Seguidos en las tiendas porque creen que vas a robar
  - Acosados por la policía
  - Sujetos de “filtros” raciales pues asumen que son problemáticos o criminales peligrosos  
(aeropuertos, antros)
  - Tratados como menos competentes e inteligentes;



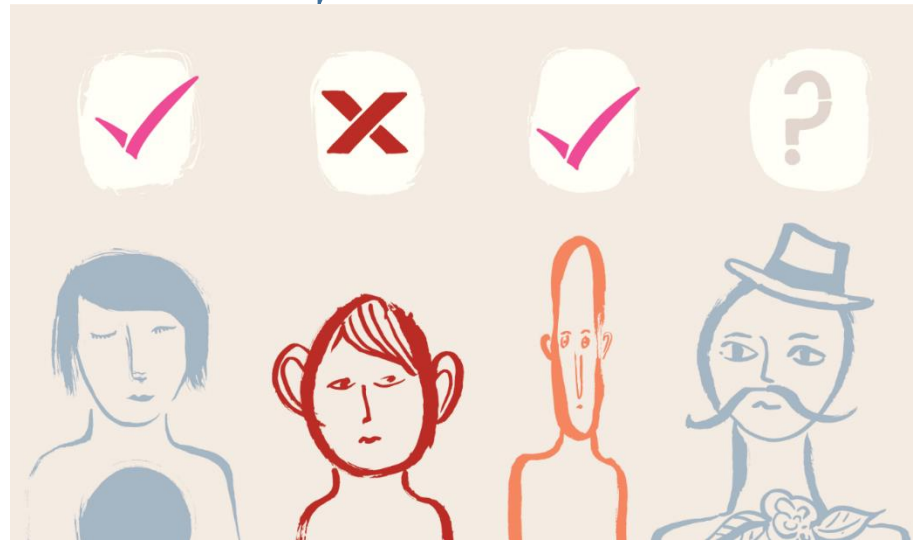
# Racismo institucional CARENTE DE INTERSECCIONALIDAD.

Las instituciones sociales supuestamente están para proteger a los ciudadanos:

- Gobierno
- Policía
- Sistema de justicia
- Medios de comunicación
- Instituciones educativas

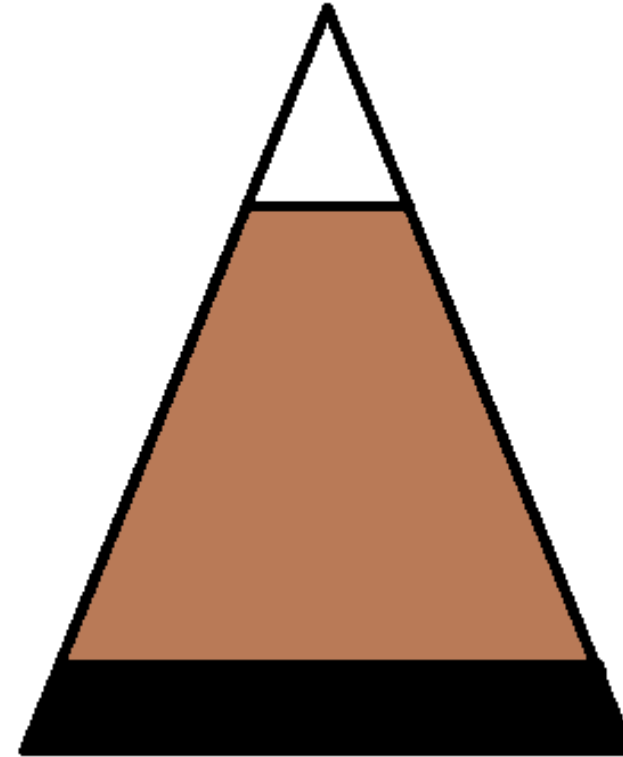


- pero se convierten en **agentes del racismo** que **estereotipan** a la población con base en “raza” como delincuentes, peligrosos, menos inteligentes, entre otras cualidades que **denigran, discriminan, excluyen**



# El racismo provoca pigmentocracia (jerarquización social por el color de la piel) (Proyecto PERLA y ENADIS)

- También llamado colorismo
- La población con piel y cabello más claros adquiere mejores oportunidades políticas, económicas y sociales
- En México no hay clasificaciones raciales legales (acta, cartilla o pasaporte) pero sí clasificaciones folk o populares
- Hay beneficios al hacerse “pasar por”
- Grupos privilegiados no luchan contra el racismo para mantener los privilegios por ser más claros



# Daño por racismo internalizado

- El segundo daño ocurre **el racismo** se ha **internalizado** o asumido “normal” y “aceptado” .
- Las actitudes racistas pueden ser tan poderosas que son internalizadas por los sujetos.
- El racismo modela la forma que pensamos y sentimos de nosotros mismos. Hace que nos tratemos mal o nos sintamos menos nosotros mismos;
- **También tratamos y hacemos menos a los de nuestro propio grupo** de la misma forma en que nosotros hemos recibido el maltrato
- **Se termina maltratándose a uno mismo y entre nosotros.** Esto se llama **racismo internalizado**

El cyberbullying como forma aceptada de racismo internalizado e institucionalizado



# ¿Porqué debemos considerar el racismo y la discriminación al hablar de INTERSECCIONALIDAD?

- La interseccionalidad es una estrategia que sirve para vincular las bases de la discriminación (“raza”, género, etc.) con el entorno social, económico, político y legal que alimenta la discriminación y que estructura las vivencias de la opresión y del privilegio
- ¿En dónde podemos evidenciarlo?
- Efecto de políticas económicas
- Militarización
- Nuevas tecnologías
- Patriarcado
- Colonialismo e imperialismo

# ¿Cómo aplicar la interseccionalidad en nuestra labor?

- Hay que repensar de otra forma la identidad, la igualdad y el poder
- Pensar en derechos y oportunidades de quienes atendemos
- Erradicación de la discriminación y el enaltecimiento de la diversidad
- Considerar las historias de vida- retrato de los hombres y mujeres para la investigación, análisis y planeación. Formas de pobreza y opresión. Datos desagregados: condición étnica, sexo, edad, estatus ciudadano y otras formas de identidad
- La utilidad de la interseccionalidad dependerá de cómo se utilice

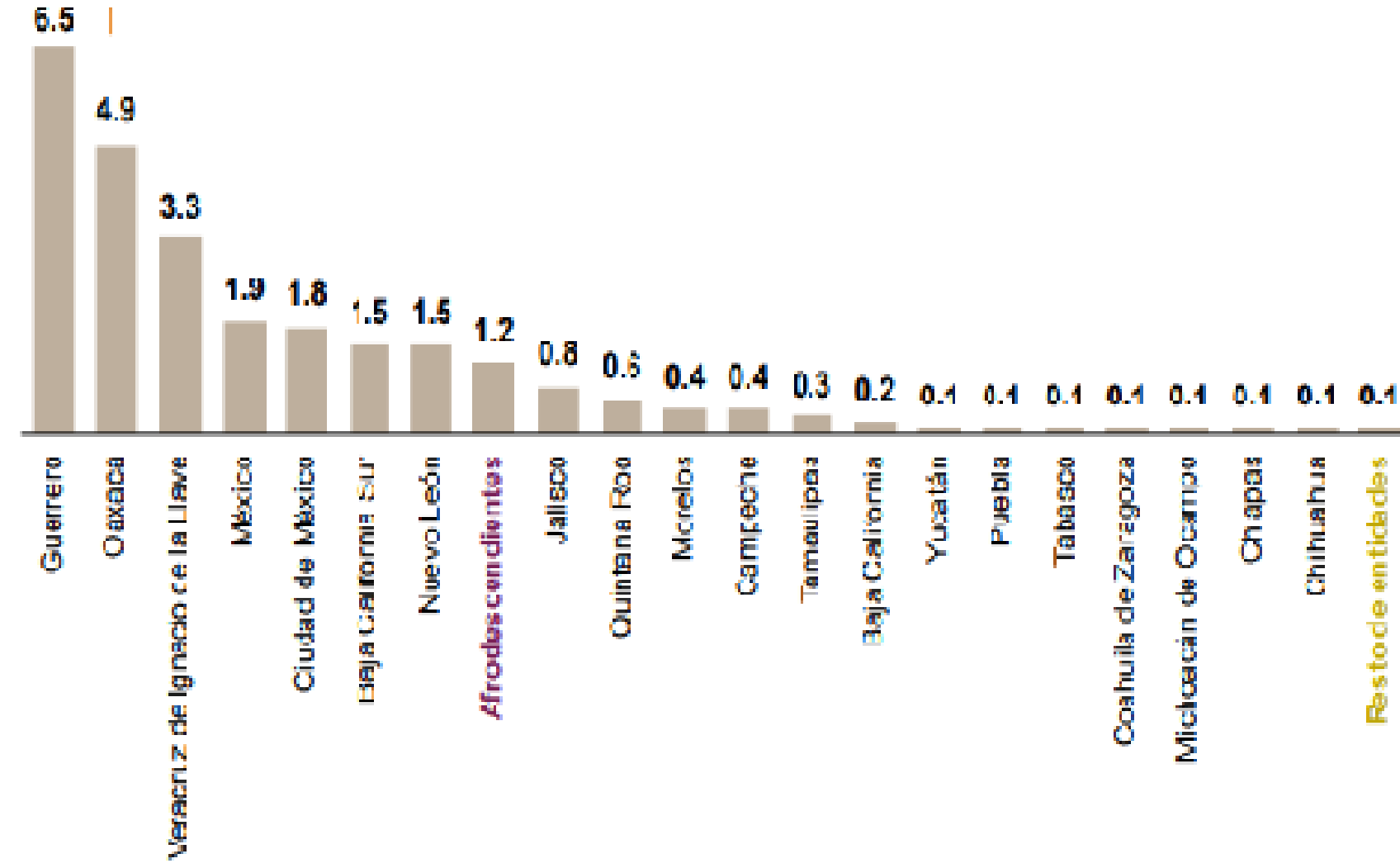
# ¿Cómo aplicar la interseccionalidad en INAFED?

- Administración pública municipal.
- Finanzas municipales.
- Asuntos jurídicos y reglamentación municipal.
- Programas federales y elaboración de proyectos.

¿Podemos hablar de igualdad de capacidades de los estados para la elaboración de proyectos municipales? Hay grandes brechas de pobreza y exclusión

Consideremos estos aspectos: Condición étnica y afrodescendiente y brecha digital

Porcentaje de población afrodescendiente por entidad federativa



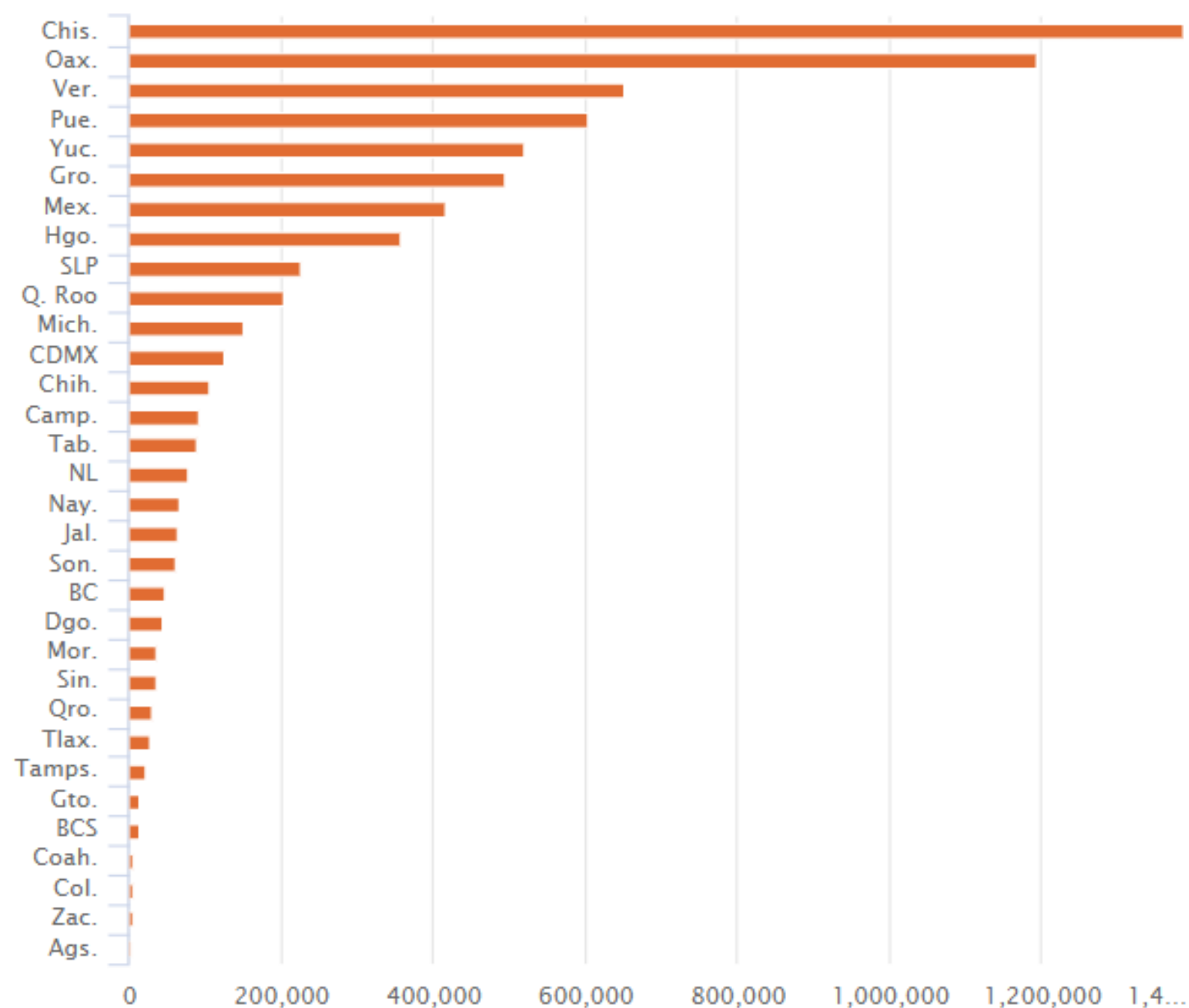




Población de 5 años y más hablante de lengua indígena  
 Periodo 2020  
 Unidad de medida: Número de personas  
 Tipo de estratificación: Dalenius

Frecuencia

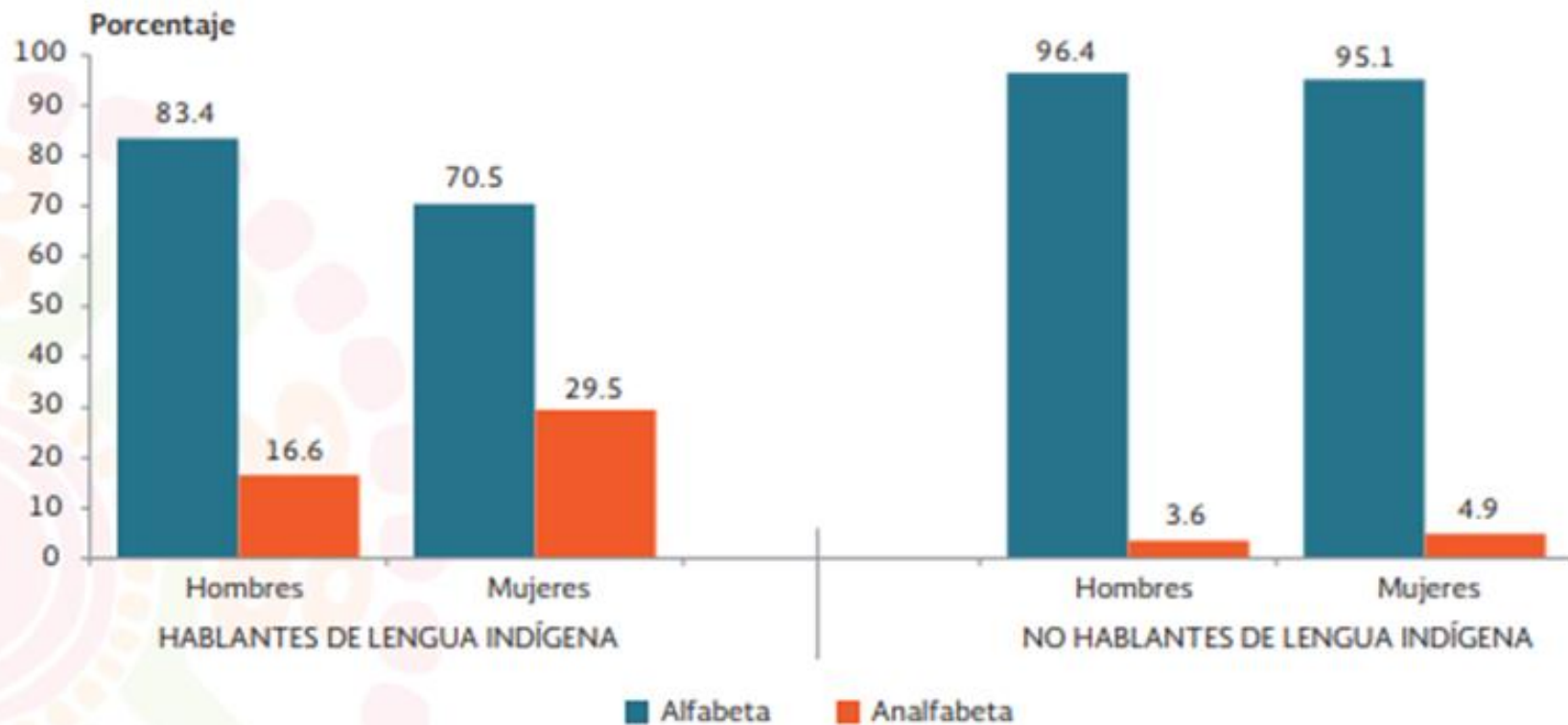
12	Mayor a 2 508 hasta 44 242
7	Mayor a 44 242 hasta 91 020
3	Mayor a 91 020 hasta 150 180
2	Mayor a 150 180 hasta 226 476
8	Mayor a 226 476 hasta 1 387 295



➤ Personas de 5 años y más hablan alguna lengua indígena.

# Analfabetismo

**Distribución porcentual de la población de 15 años y más por condición de alfabetismo según habla de lengua indígena y sexo, 2015**



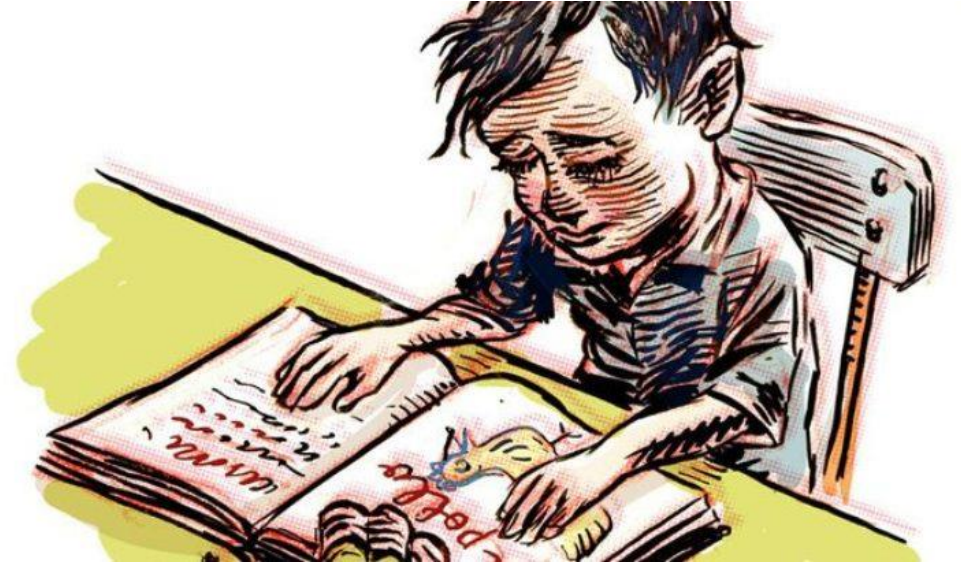
# VULNERABILIDAD

**La vulnerabilidad educativa de las personas** en cada entidad federativa es identificada de acuerdo a su logro educativo para la edad, la carencia de servicios y espacios en la vivienda y el porcentaje de hogares con madres solteras.

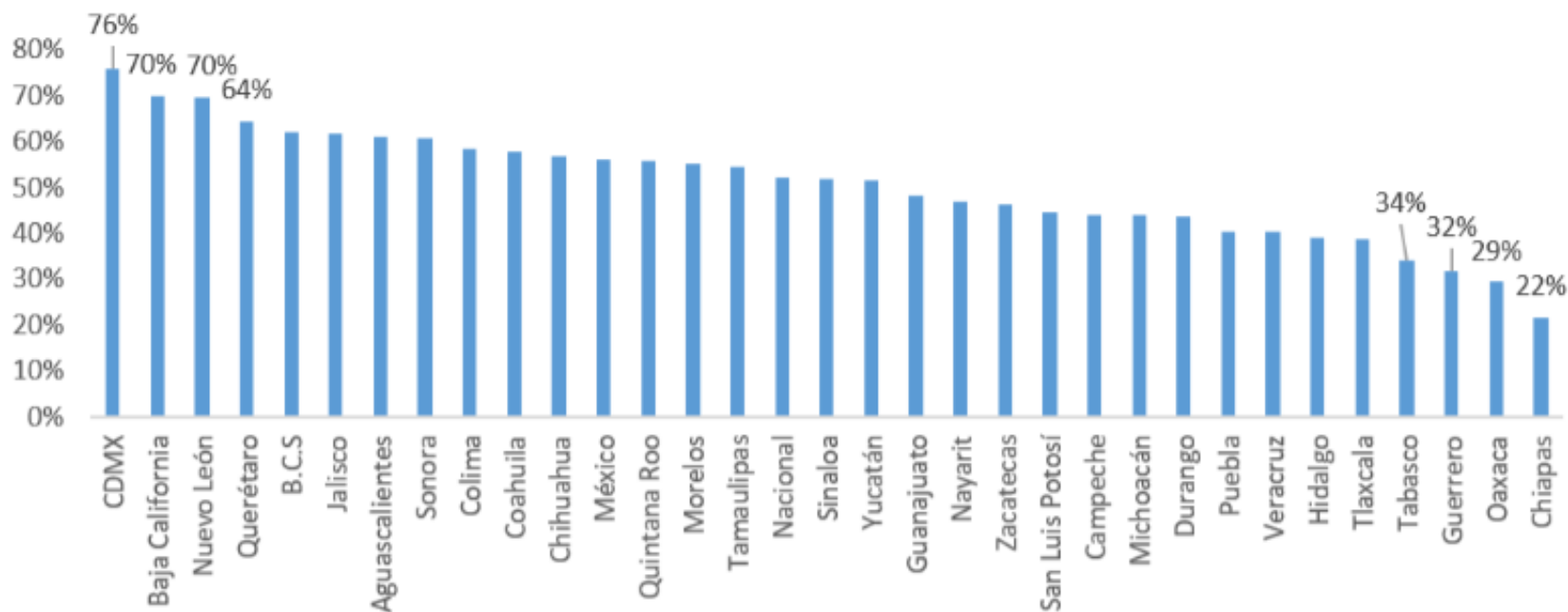
**La vulnerabilidad del sistema educativo** se determina por las limitaciones en su desempeño y sus carencias de recursos humanos, físicos y financieros

# POBREZA DE APRENDIZAJE (*Learning poverty*)

- Es la proporción de niños que no son capaces de leer y entender un texto simple al final de la primaria y que han sido privados de escolaridad, ya sea por no asistir a la escuela o porque tienen un significativo rezago de escolaridad para la edad.



El acceso a Internet y computadoras por estados demuestra claramente la brecha digital entre las entidades federativas habitadas predominantemente por indígenas y afrodescendientes como son Guerrero (32%), Oaxaca (29%) y Chiapas (22%). En contraste, los estados más urbanizados e industrializados como Ciudad de México (76%), Baja California (70%) y Nuevo León (70%) tienen una diferencia de 48 a 54 puntos en relación con Chiapas en el que sólo el 22% de la población cuenta con este beneficio.



Fuente: The Social Intelligence Unit con información de Censo INEGI 2020



Presentación: Episodios de desplazamiento interno forzado masivo en México Informe 2019



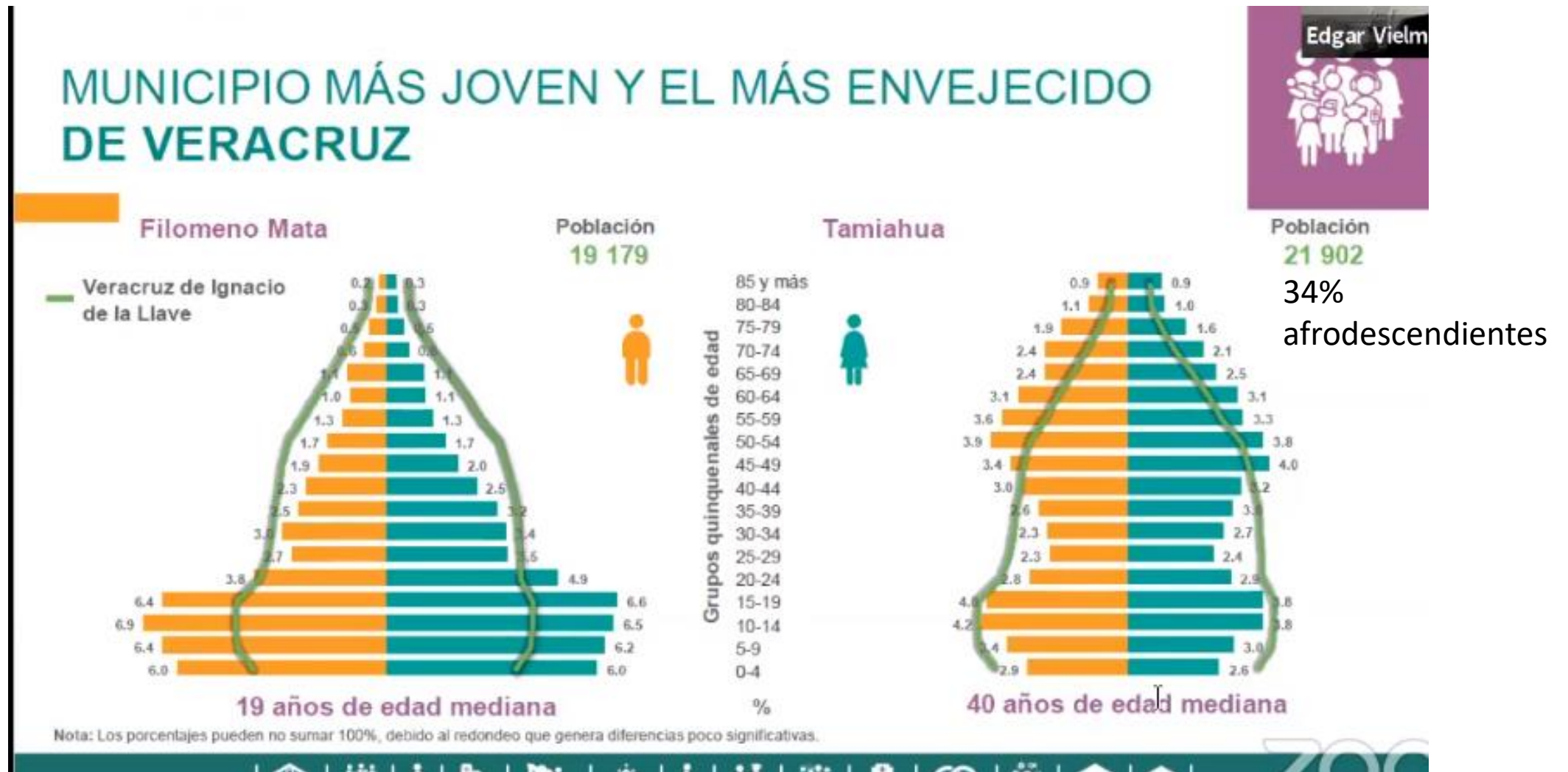
VIDEOS

# ¿Cómo aplicar la interseccionalidad en INAFED?

- Recoger datos empíricos y estadísticos desagregados que impactan grupos vulnerables o categorías sospechosas (mujeres, grupos étnicos, afrodescendientes, diversidad religiosa, diversidad sexual, mayores de 60 años)
- Establecer prioridad de proyectos entre los más marginados identificados previamente al analizar el entrecruzamiento de distintas formas de discriminación,
- Empoderar a quienes tienen menos acceso a recursos y al ejercicio de sus derechos y centrarse en combatir los procesos que conducen a la pobreza y a la exclusión
- Implementación de acciones afirmativas para indígenas y afrodescendientes

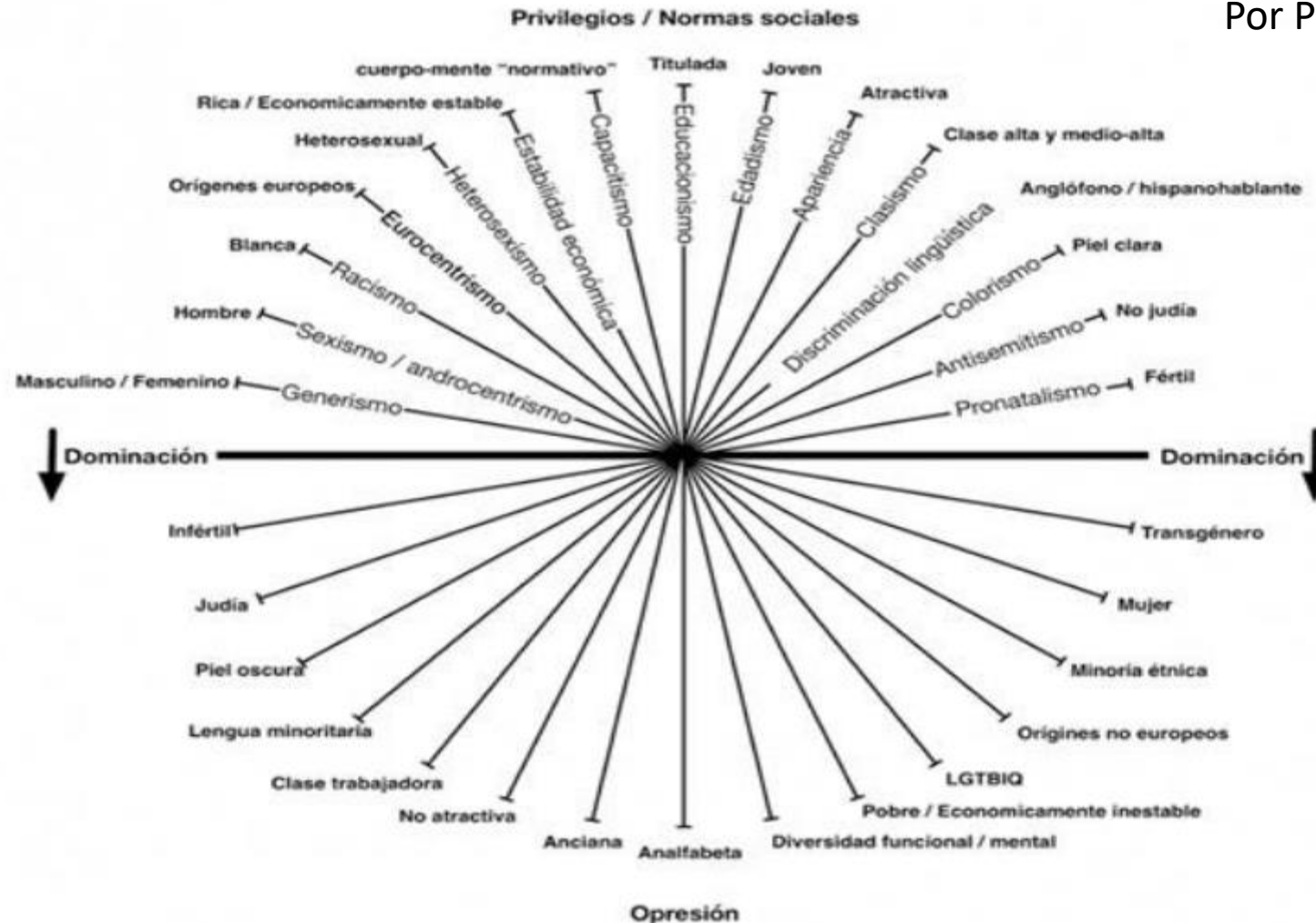


# Importancia de datos desagregados sobre migración de los afrodescendientes



# ¿Cuáles son tus propias interseccionalidades?

Por Patricia Hill Collins



Por una atención con visión interseccional



Gracias

sagrariocruz\_mx@yahoo.com.mx