

18  
AÑOS

**CONeVal**

Consejo Nacional de Evaluación  
de la Política de Desarrollo Social

# El Derecho a la Ciudad: Espacios y servicios públicos de calidad

Noviembre 2023

Lo que se mide se puede mejorar

## Antecedentes



Ley General de Desarrollo Social



Aprobada por unanimidad en las Cámaras de Diputados y Senadores el 20 de enero de 2004.



Objetivo



Garantizar el pleno ejercicio de los derechos sociales consagrados en la Constitución Política de los Estados Unidos Mexicanos, asegurando el acceso de toda la población al desarrollo social.



CONEVAL



Con la atribución de normar y coordinar de manera independiente la evaluación de las políticas y los programas de desarrollo social y establecer los lineamientos y criterios para la definición, identificación y medición de la pobreza.

# Pobreza multidimensional en México

## Espacios analíticos

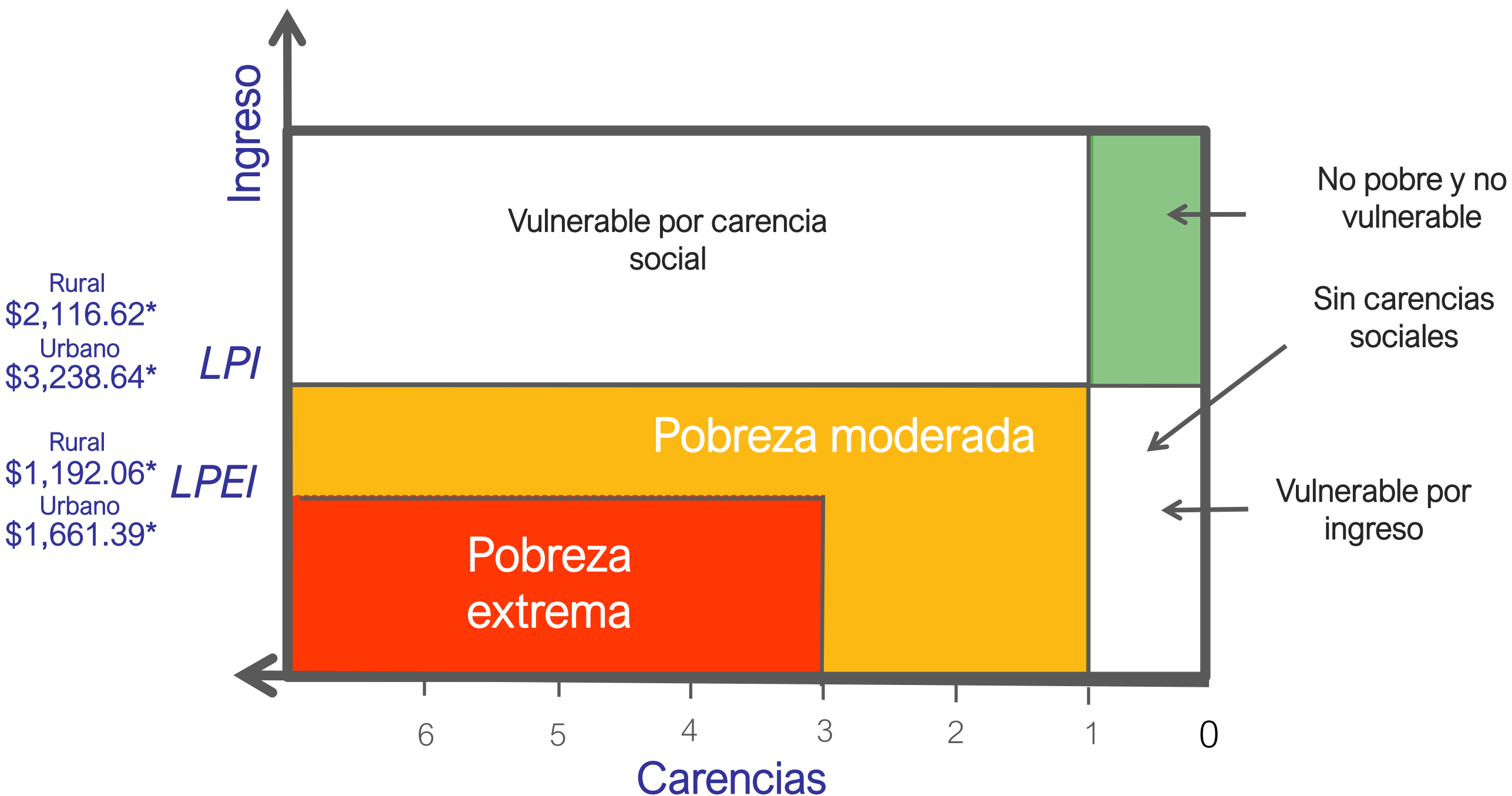
(Ley General de Desarrollo Social, artículos 36 y 37)



Fuente de información generada por el  
Instituto Nacional de Estadística y Geografía (INEGI)

Periodicidad  
Entidades federativas: 2 años  
Municipios o demarcaciones territoriales: 5 años

## Identificación de la pobreza



\*Los valores de la línea de pobreza por ingresos y la línea de pobreza extrema por ingresos corresponden al valor por persona al mes con cifras de agosto de 2020. Estos valores son los utilizados en la serie quinquenal de pobreza a escala municipal 2010-2020, y difieren de los valores utilizados en medición de pobreza 2022 a nivel nacional y estatal.

# Metodología para la medición multidimensional de la pobreza

## Propiedades

Desagregación de las dimensiones

Desagregación por grupos de población

Comparabilidad en el tiempo



- Espacios analíticos (ingreso y carencias)
- Escalas geográficas (nacional, estatal y municipal)
- Ámbito de residencia (rural o urbano)

- Niños, niñas y adolescentes
- Jóvenes
- Adultos
- Personas mayores
- Población indígena
- Sexo





## El derecho a la ciudad

- El **Derecho a la Ciudad** es el derecho de todos los habitantes a habitar, utilizar, ocupar, producir, transformar, gobernar y disfrutar ciudades, pueblos y asentamientos urbanos justos, inclusivos, seguros, sostenibles y democráticos, definidos como bienes comunes para una vida digna.<sup>1</sup>
- Aunque el concepto del "**derecho a la ciudad**" no se encuentra expresamente establecido en la legislación mexicana, algunos aspectos relacionados con este, como el acceso a **servicios básicos**, la **vivienda adecuada**, la **participación ciudadana** en la **planificación urbana** y la **igualdad de oportunidades**, están cubiertos por la legislación y la Constitución mexicanas.
- A través de la generación de indicadores sobre **vivienda**, **servicios básicos**, **salud** y **educación** como aspectos esenciales de la vida urbana, podemos identificar áreas de mejora y desigualdades en nuestras ciudades.
- La perspectiva territorial permite analizar a las ciudades ya que considera las dimensiones que interactúan en el espacio geográfico y al interior de estos.

<sup>1</sup>ONU-Habitat

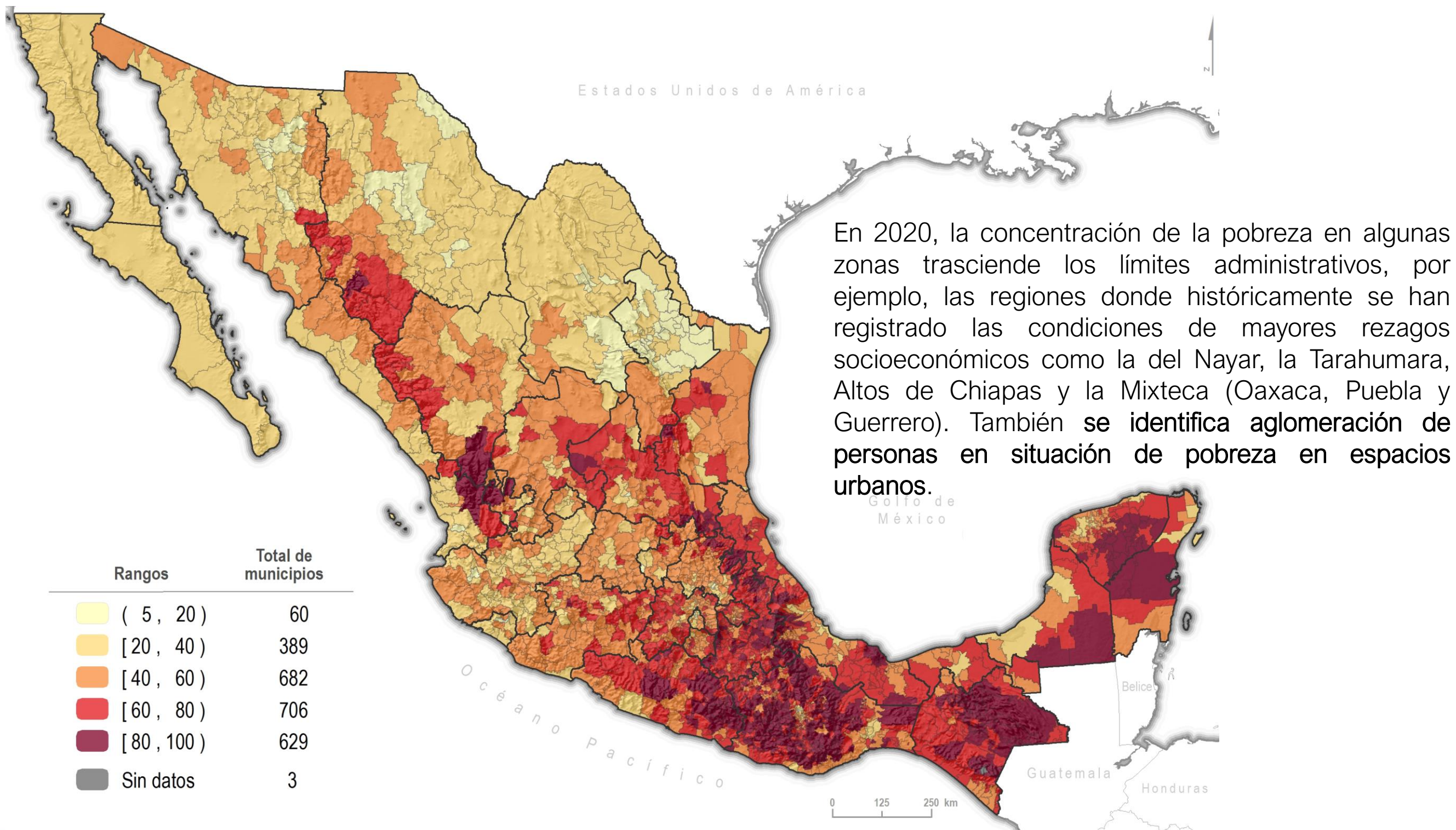
## Medición de la pobreza a diferentes escalas y acceso efectivo a los derechos sociales, como parte del derecho a la ciudad

- La medición de la **pobreza a distintas escalas** brinda elementos para elaborar **diagnósticos** sobre las condiciones de vida que **limitan el ejercicio de los derechos y libertades de las personas**; complementa el estudio del derecho a la ciudad.
- La medición del **acceso efectivo a los derechos sociales** constituye una herramienta importante para brindar información sobre los avances en la garantía de los derechos, entre ellos el derecho a la ciudad.
- Al hacer visibles las brechas de desigualdad presentes en la población se proporciona información para la toma de decisiones para promover la **igualdad de oportunidades en el acceso a servicios e infraestructura**.

# Población en situación de pobreza



## Porcentaje de la población en situación de pobreza, según municipio, México, 2020



Fuente: estimaciones del CONEVAL con base en el MCS-ENIGH 2010, la muestra del Censo de Población y Vivienda 2010, el MEC del MCS-ENIGH 2015, la Encuesta Intercensal 2015, el MEC del MCS-ENIGH 2020 y la muestra del Censo de Población y Vivienda 2020, INEGI.

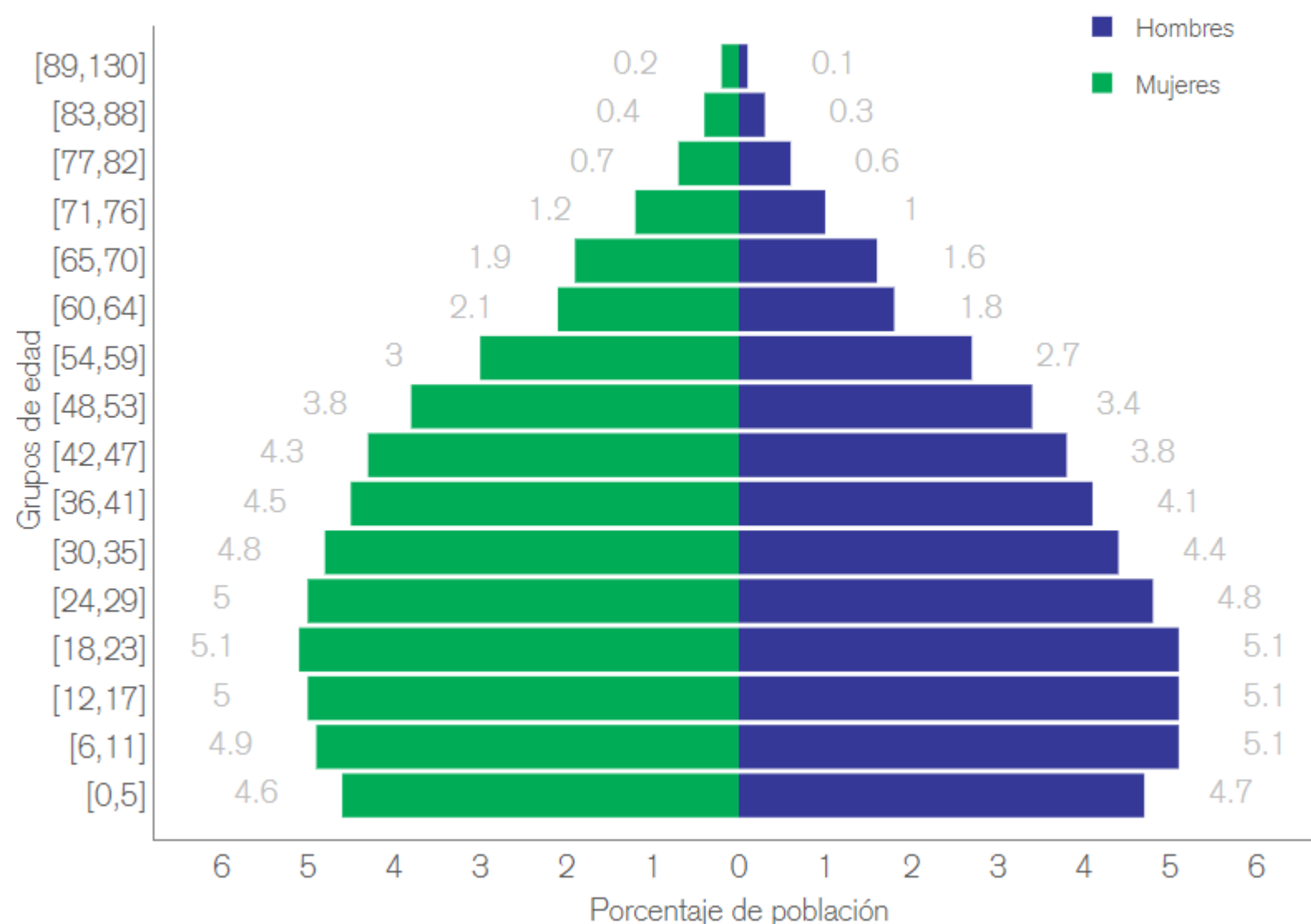
# Población urbana en situación de pobreza

## Población urbana en México

Para 2020, la población que residía en el ámbito urbano<sup>1</sup> fue de casi 99.5 millones de habitantes (cerca del 80% del total de la población del país).

La población urbana (PU) en México en general es joven, en edad escolar y en transición hacia el mercado laboral. En este sentido, es imprescindible contar con las condiciones necesarias respecto a infraestructura, equipamiento y servicios para garantizar su educación, pero también implica un reto asegurar su incorporación al mercado laboral.

Pirámide de población urbana por grupos de edad, según sexo, México, 2020

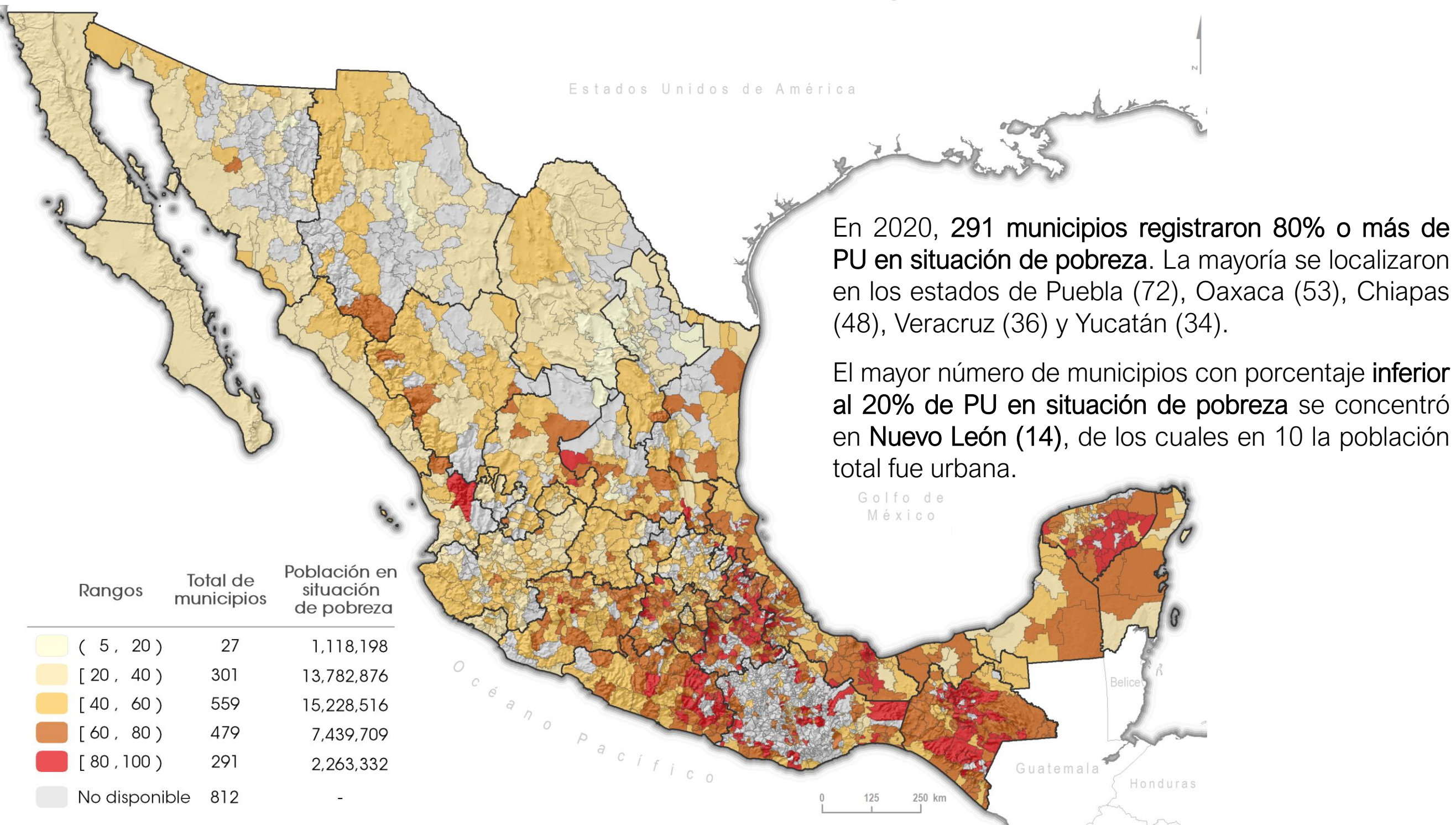


Fuente: muestra del Censo de Población y Vivienda 2020.

<sup>1</sup> Se considera ámbito urbano a todas las localidades de 2,500 o más habitantes.  
Más información en: [https://www.coneval.org.mx/Medicion/Paginas/Pobreza\\_grupos\\_poblacionales\\_municipal\\_2010\\_2020.aspx](https://www.coneval.org.mx/Medicion/Paginas/Pobreza_grupos_poblacionales_municipal_2010_2020.aspx)



## Población urbana en situación de pobreza, según municipio, México, 2020

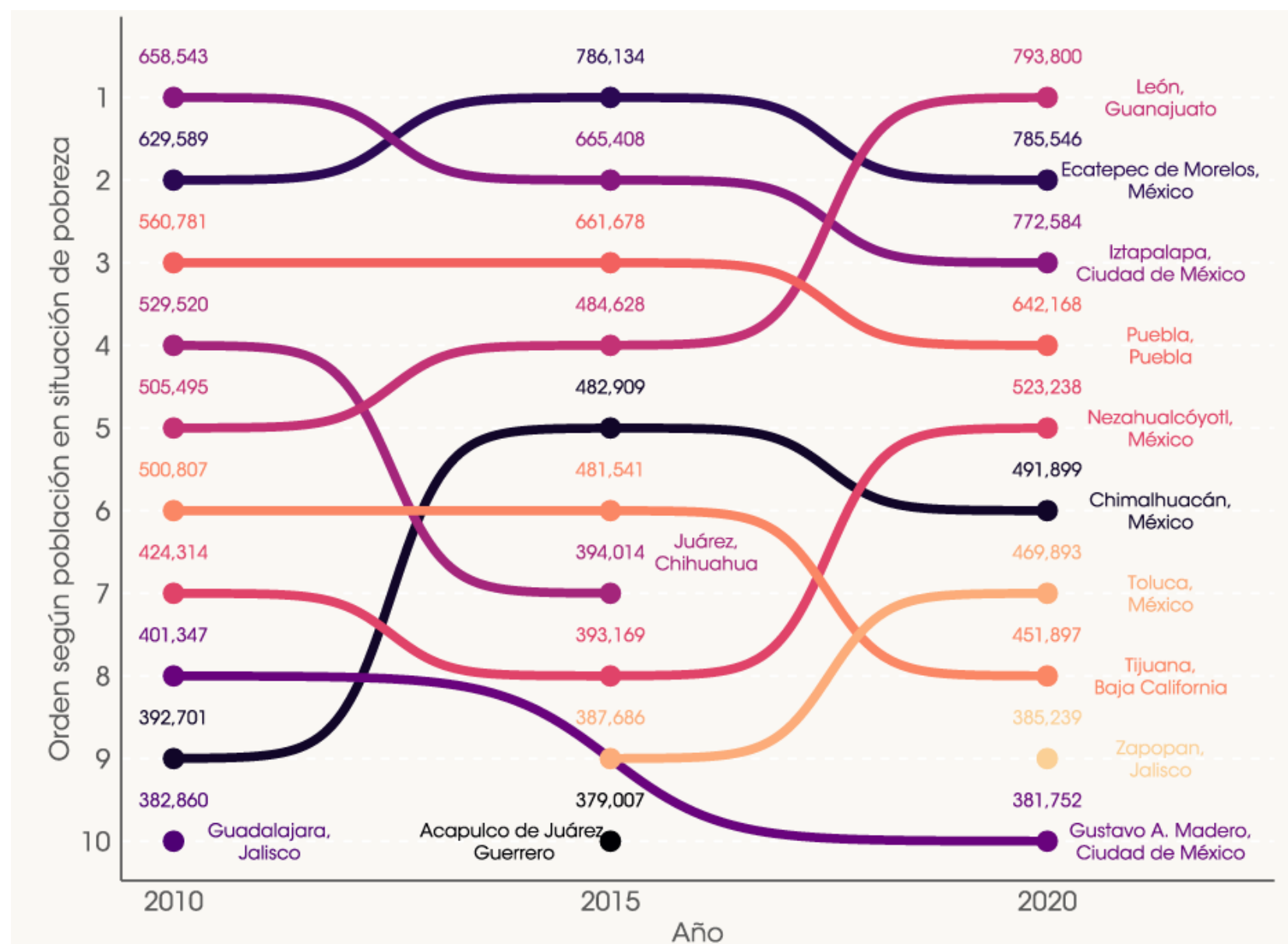




## Población urbana en situación de pobreza, México

### Municipios con más población urbana en situación de pobreza, México, 2020

En los años 2010, 2015 y 2020 seis municipios y una demarcación territorial se han mantenido entre los de mayor número de PU en situación de pobreza: Ecatepec de Morelos, Nezahualcóyotl y Chimalhuacán (Estado de México), Iztapalapa (Ciudad de México), Tijuana (Baja California), Puebla (Puebla) y León (Guanajuato); este último se posicionó como el de mayor número de PU en situación de pobreza en 2020, con un incremento de poco menos de 300,000 personas en situación de pobreza respecto a lo registrado en 2010.





## Carencias sociales en la población urbana, México, 2020



### Servicios básicos en la vivienda

50% o más de la PU en 286 municipios del país **no tuvo acceso a servicios básicos en la vivienda** (luz, agua, drenaje y, en su caso, estufa de leña o carbón con chimenea). De estos, Tizimín en Yucatán y Ometepepec en Guerrero fueron los municipios con mayor concentración de PU con la carencia, más de 32,000 personas en cada uno.



### Servicios de salud

En 107 municipios, más de la mitad de la PU **presentó carencia por acceso a los servicios de salud**. Las entidades federativas con mayor número de municipios con esta característica fueron: Oaxaca (36), Michoacán (20) y Chiapas (18).



### Seguridad social

Hasta 2020, la **carencia por acceso a la seguridad social** ha sido la de mayor incidencia en la PU, ya que en 1,383 municipios 50% o más de su población la presentó. Iztapalapa se mantuvo como la de marcación con mayor número de personas (955,642) sin acceso a la seguridad social.

# Pobreza por localidad urbana

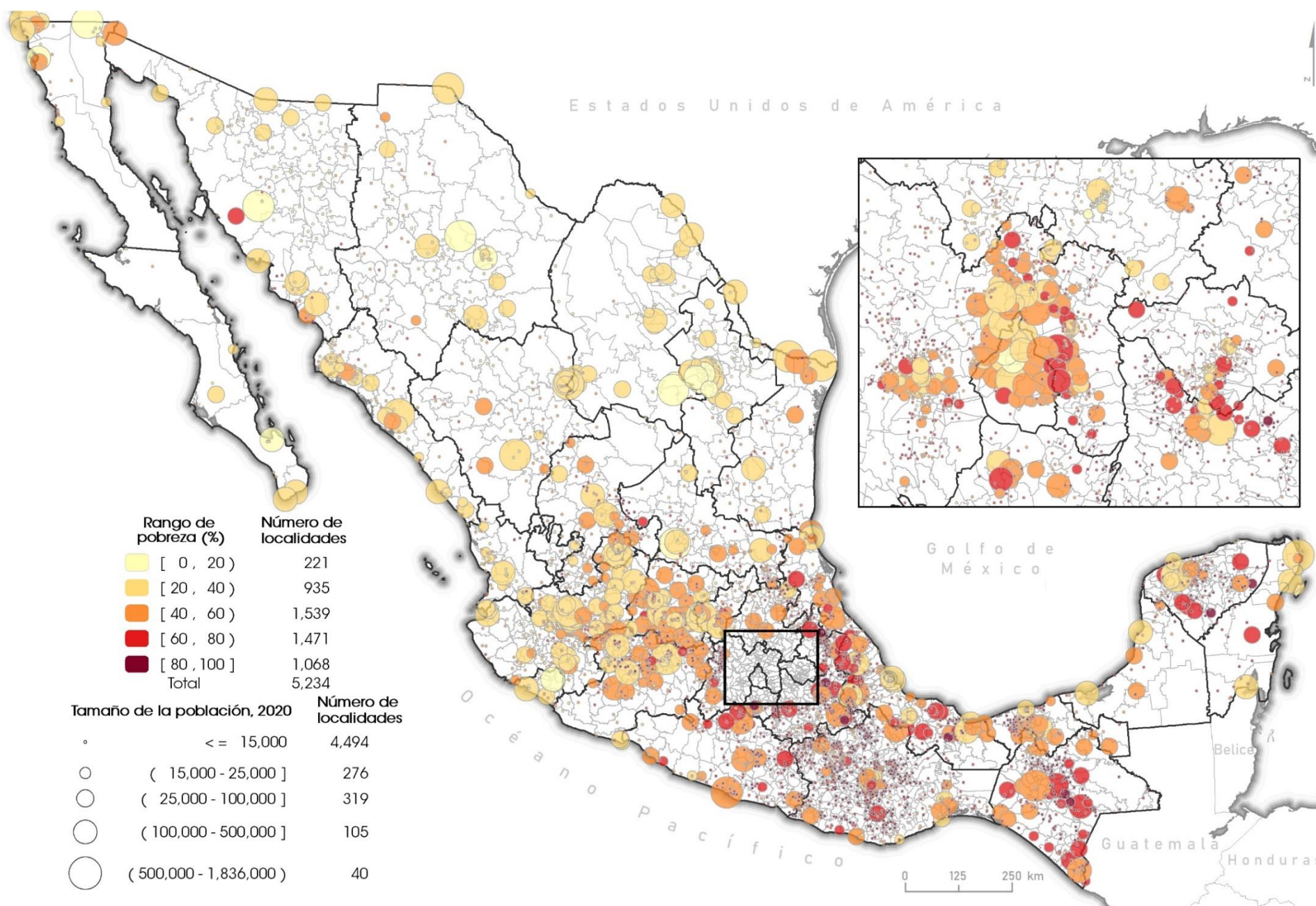
## El Estado y la dotación de servicios públicos

- En la Ley General de Asentamientos Humanos, Ordenamiento Territorial y Desarrollo Urbano se menciona que la **planeación, regulación y gestión de los asentamientos humanos debe realizarse bajo varios principios de política pública.**
- Uno de ellos es el **principio de derecho a la ciudad** que consiste en “garantizar a todos los habitantes de un Asentamiento Humano o Centros de Población el acceso a la vivienda, infraestructura, equipamiento y servicios básicos, a partir de los derechos reconocidos por la Constitución Política de los Estados Unidos Mexicanos y los tratados internacionales suscritos en la materia”.
- Así, las **localidades urbanas deben de contar con las condiciones adecuadas** para que la población pueda ejercer sus derechos de manera plena.
- Uno de los enfoques analíticos empleados en el CONEVAL es el de los **derechos sociales**, el cual permite contar con información sobre algunas de esas condiciones. También se han generado **indicadores para complementar el análisis del contexto de los espacios** (urbanos y rurales).





## Pobreza por localidad urbana, México, 2020



De las localidades urbanas<sup>1</sup> con estimación de pobreza, en 1,068 el 80% o más de población estaba en situación de pobreza, de estas 46 tenían más de 10,000 habitantes, de las cuales en cinco había más de 20,000 habitantes: Xoxocotla Centro en Morelos, Peto en Yucatán, Altepexi en Puebla y Las Rosas y Teopisca en Chiapas.



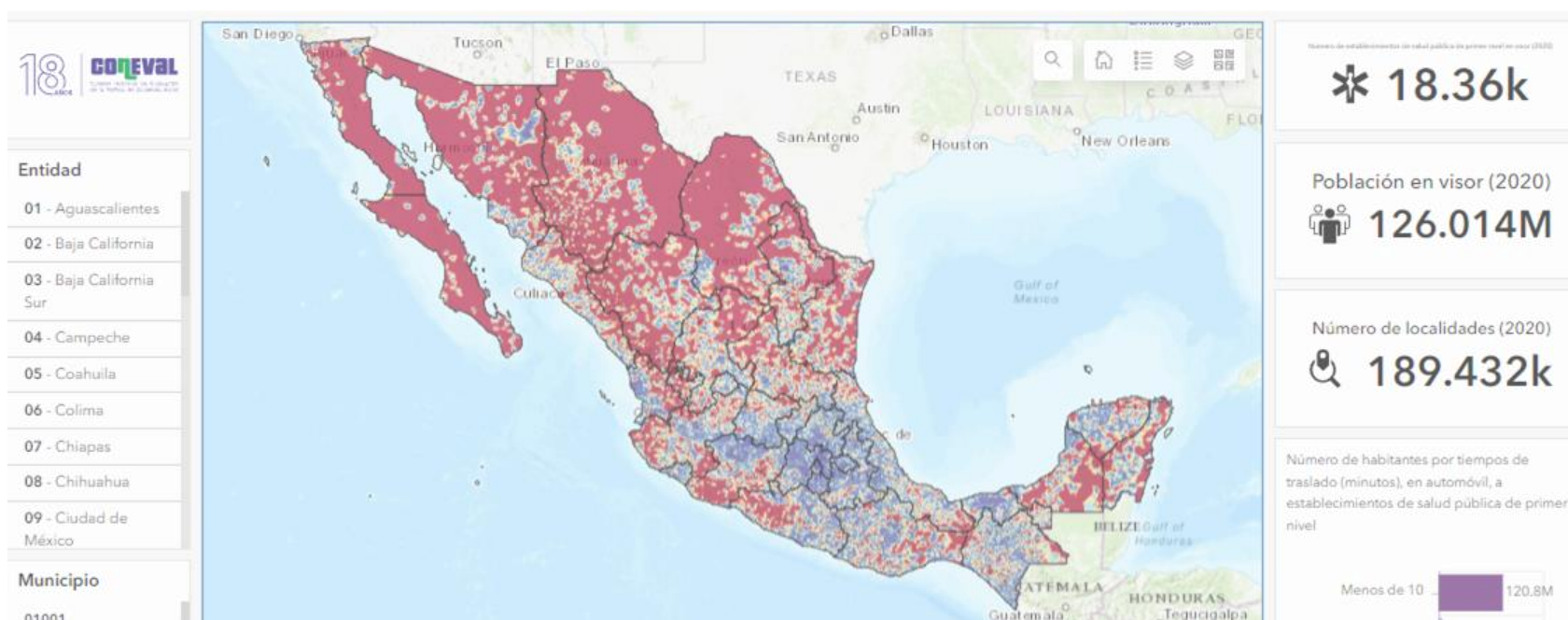
## Infraestructura de salud en las localidades urbanas



En la mayoría de las localidades urbanas con estimación de pobreza el tiempo de traslado, a pie, a las **unidades médicas de primer nivel** fue de menos de una hora; no obstante, se identifican **208 localidades urbanas** en las que la población tenía que hacer recorridos, a pie, de una hora o más para llegar a uno de estos establecimientos, de estas, **32 tenían 80% o más** de su población en situación de pobreza, destacó Villa de El Carmen Tequexquitla en Tlaxcala por ser la más habitada (14,004).



De las 5,234 localidades urbanas, **306 se ubican a una hora o más (en auto)** de un establecimiento de salud pública de **segundo nivel**, de estas, destacó **Santiago Papasquiaro en Durango**, en la zona centro-norte de la entidad, por ser la localidad con mayor población (poco más de 30,000 habitantes).





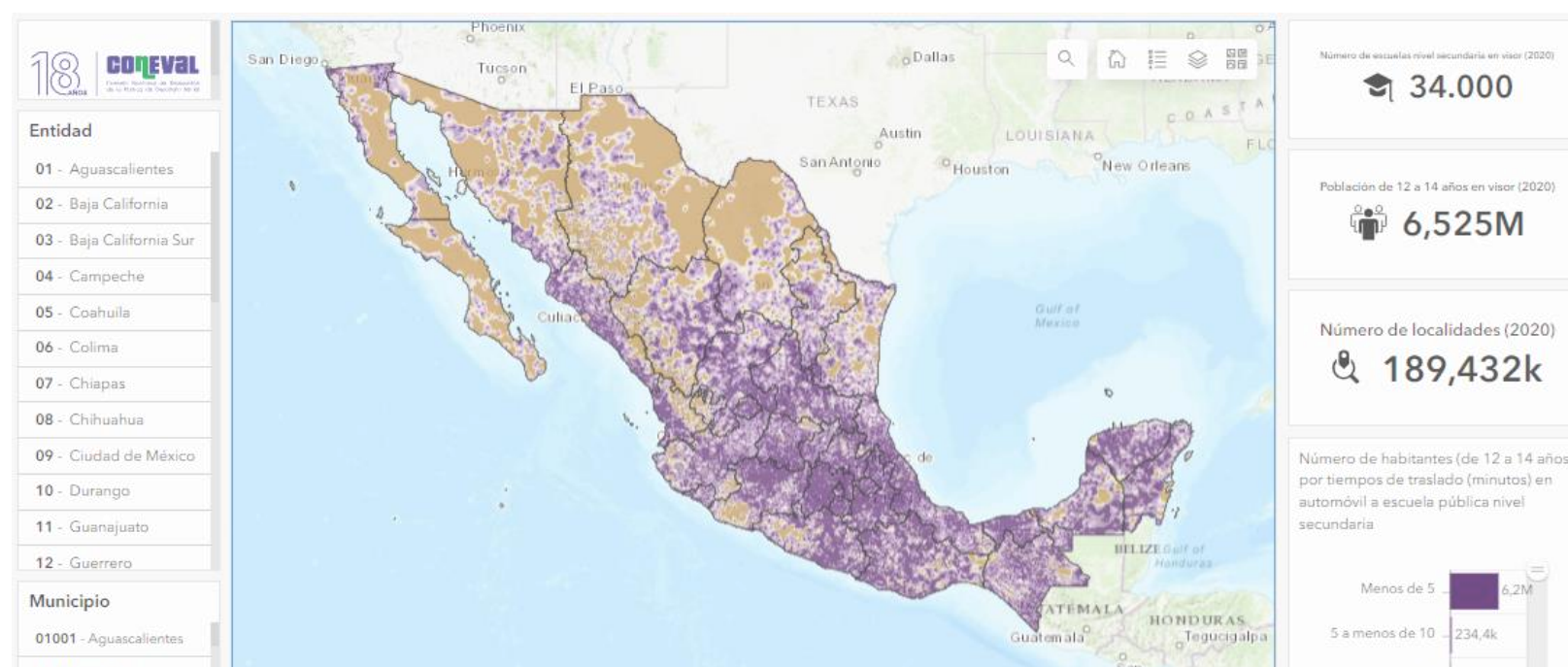
## Infraestructura de educación en las localidades urbanas



**47 localidades urbanas** se ubicaban a una hora o más a pie de alguna **escuela pública de nivel secundaria**. La mayoría se ubicaban en Oaxaca (20), Querétaro (4) y Jalisco (4), estas dos últimas concentraban el mayor número de habitantes en las localidades: 28,820 y 12,991, respectivamente.



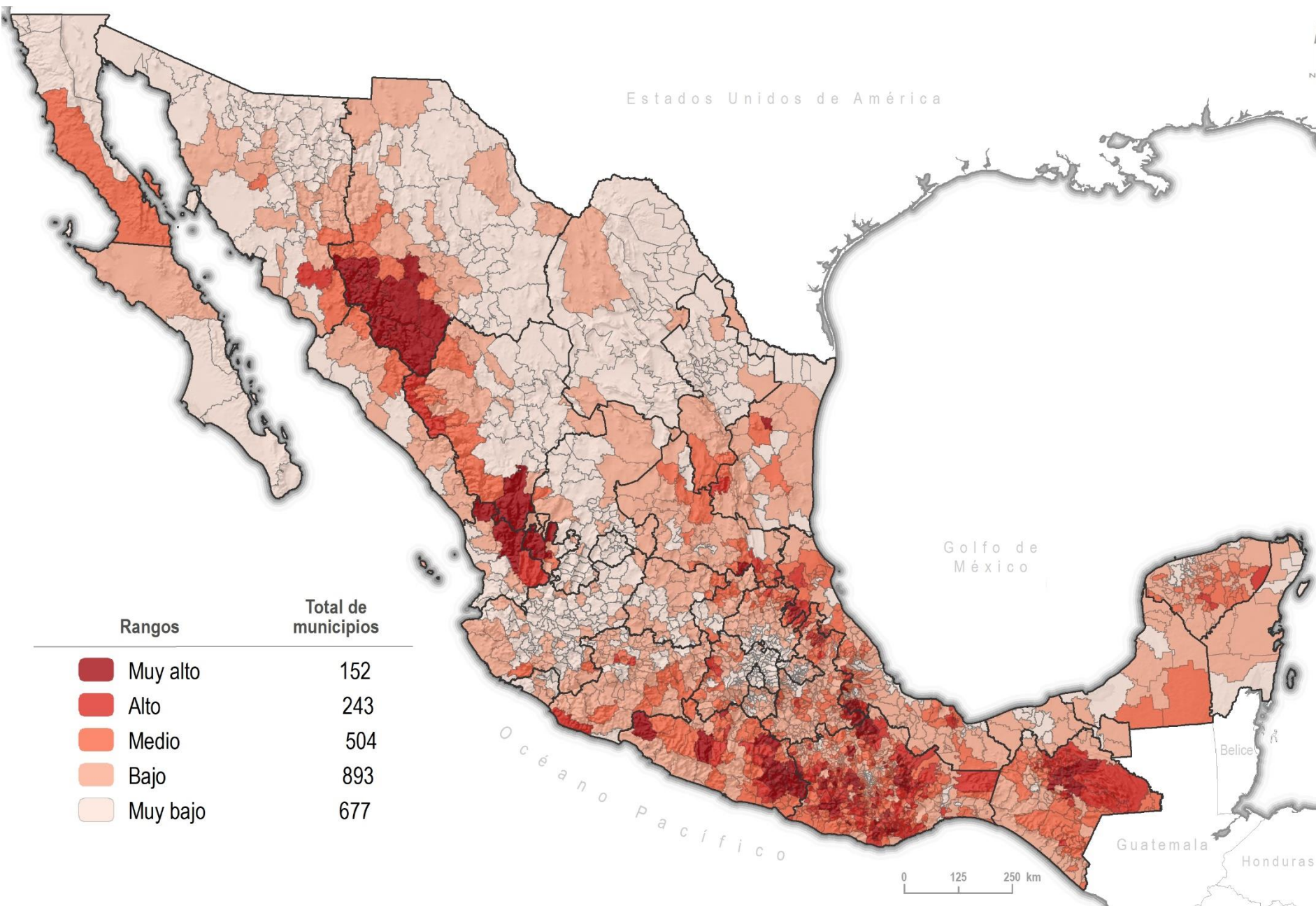
De dichas localidades **siete** tenían más de **5,000 habitantes** y se caracterizaron, principalmente, por ubicarse en las periferias de ciudades grandes y ser unidades habitacionales; tres se ubican en Querétaro, el resto en Tamaulipas, Tabasco, Puebla y Jalisco.



# Rezago social



## Rezago social según municipio, México, 2020

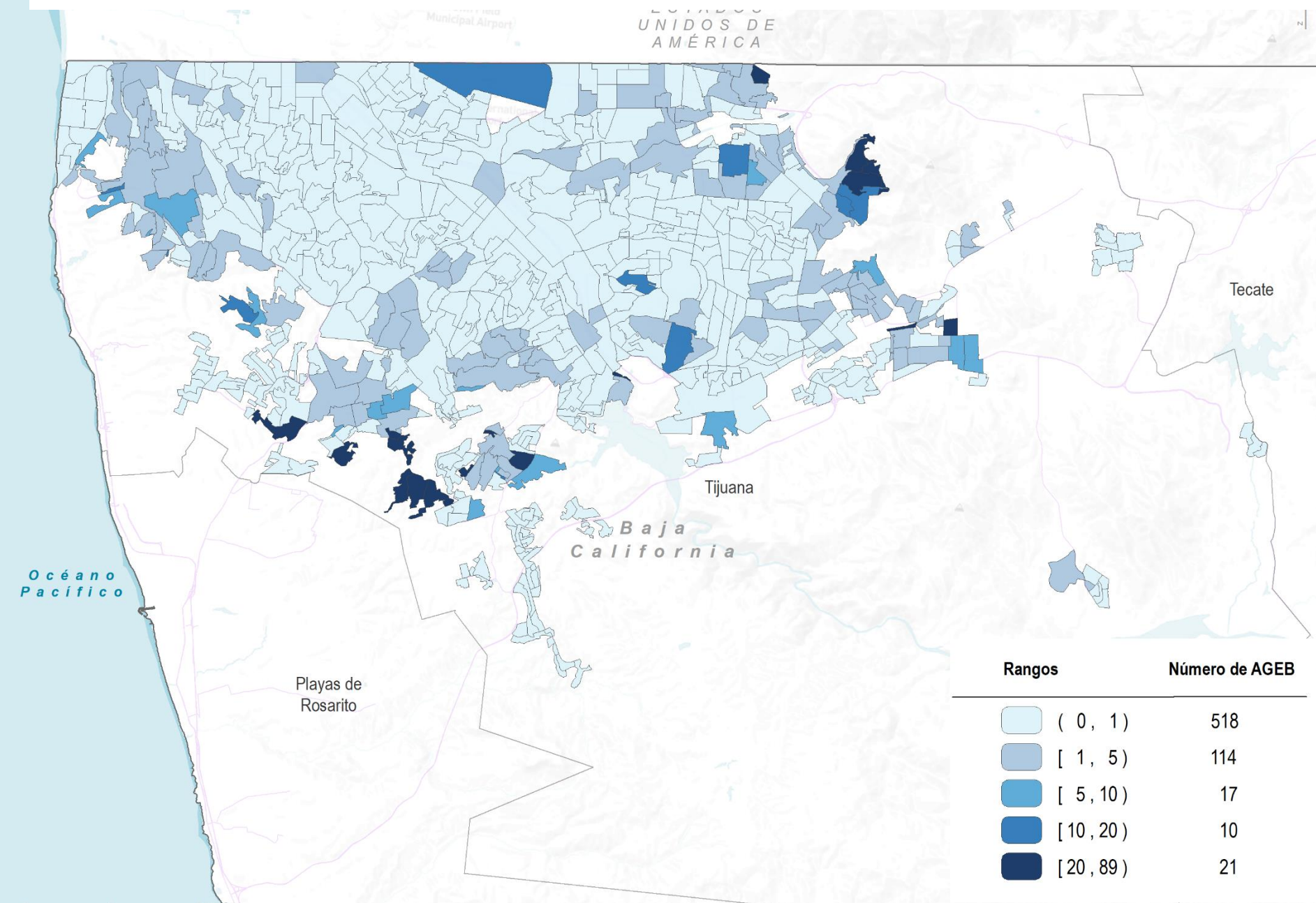


A nivel nacional, 152 municipios presentaron grado de rezago social muy alto, se distribuyen en 11 entidades. Chiapas, Oaxaca, Guerrero y Veracruz son las entidades con mayor cantidad de municipios en esta categoría. Adicionalmente, en estos municipios por lo menos 40% de la población de 15 años y más no completaron la educación básica.



## Ejemplo: Rezago social por AGEB urbana, Tijuana, Baja California

Porcentaje de viviendas que no disponen de agua entubada de la red pública según AGEB, Tijuana – Baja California, 2020



El proceso de urbanización de Tijuana se ha intensificado, principalmente al

En 9 de cada 10 AGEB de Tijuana menos del 10% de las viviendas no disponían de agua entubada de la red pública. Aquellas con más de 50% de viviendas sin agua entubada disponible se localizan en los extremos este y oeste del municipio. En éstas, el porcentaje de viviendas con piso de tierra osciló entre 6% y 25%.

La cobertura básica incompleta oscila entre 22% y 51%. Además, por lo menos 55% de las viviendas no disponen de computadora.

## Indicadores del GRS a nivel AGEB urbana, 2020: Tijuana, Baja California

		AGEB	Población
Total de AGEB		683	1,893,361
AGEB urbanas con 10% o más de viviendas...	con hacinamiento	44	55,705
	que no disponen de agua entubada de la red pública	34	25,663
	con piso de tierra	30	48,875
	que no disponen de drenaje	24	14,007
	que no disponen de energía eléctrica	4	201
	que no disponen de excusado o sanitario	4	43
AGEB urbanas con 60% o más de viviendas...	que no disponen de computadora (computadora, laptop o tablet)	217	533,802
	que no disponen de teléfono fijo	190	388,197
	que no disponen de internet	48	42,468
	que no disponen de celular	3	22
AGEB urbanas con 20% o más de viviendas...	que no disponen de lavadora	256	643,007
	que no disponen de refrigerador	11	4,771
AGEB urbanas con 30% o más de población de...	15 a 24 años que no asiste a la escuela	657	1,850,501
	15 años o más con educación básica incompleta	233	629,496
	6 a 14 años que no asiste a la escuela	6	1,831
	15 años o más analfabeta	3	22
AGEB urbanas con 20% o más de población...	sin derechohabencia a servicios de salud	520	1,453,163

- El **hacinamiento** es una de las problemáticas de mayor incidencia en las viviendas de Tijuana. En 44 AGEB urbanas, 10% o más de la población presentaba esta situación.
- En 657 de las 683 AGEB urbanas del municipio, 30% o más de la población de 15 a 24 años no asistía a la escuela.



# El SIDS y el derecho a la ciudad



Además de no tener carencias sociales, ¿qué hace falta para ejercer plenamente los derechos sociales?





## Acceso efectivo al derecho a la vivienda

El acceso a servicios básicos en la vivienda, como el acceso a **agua potable, drenaje y electricidad**, son elementos esenciales para garantizar el **derecho a la ciudad**.

Estos servicios no solo mejoran la calidad de vida de los habitantes urbanos, también **promueven la equidad y la inclusión**.

### Población que habita en viviendas con baño funcional<sup>1</sup>

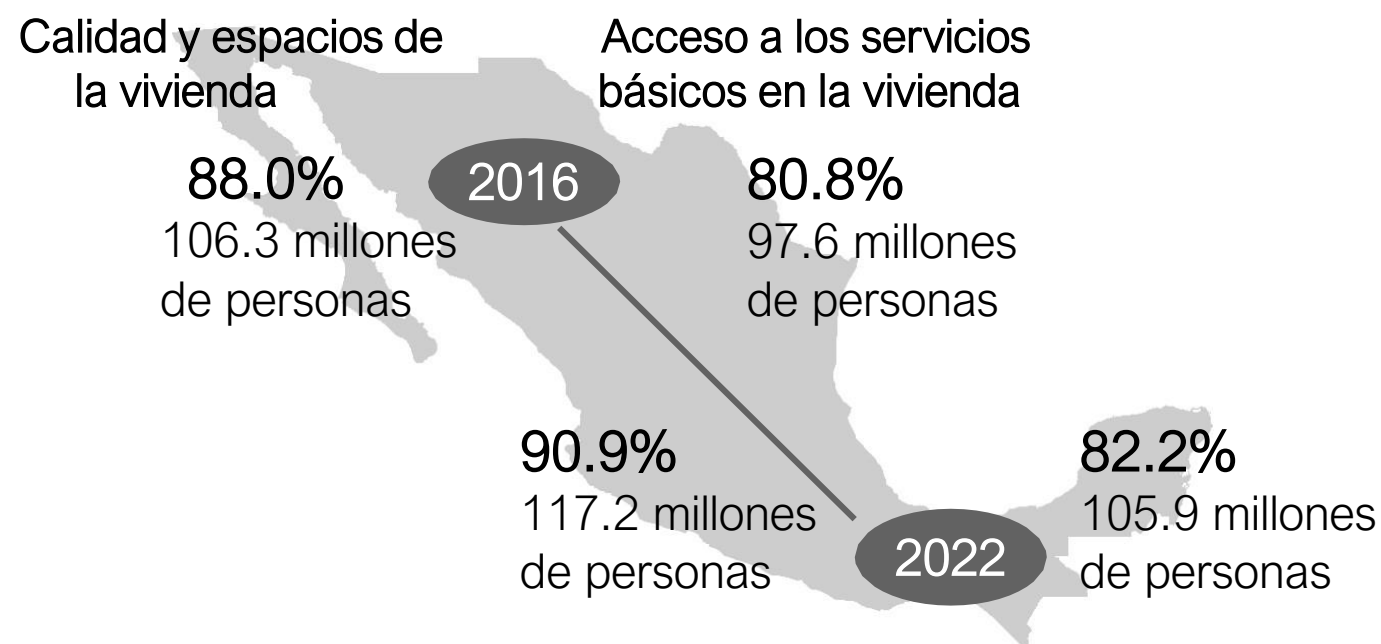
2016	2022
54.3%	57.5%

### Población con suministro diario de agua dentro de la vivienda



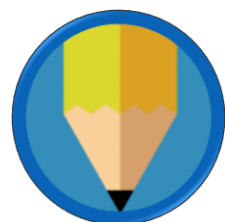
2016	2022
54.8%	52.5%

### Población sin carencia por:



<sup>1</sup> Se refiere al porcentaje de población que habita en viviendas con (a) escusado, retrete, sanitario, letrina u hoyo negro, (b) sanitario exclusivo (no compartido), (c) drenaje conectado a la red pública o biodigestor, (d) excusado con descarga directa de agua, (e) con toma de agua entubada dentro de la vivienda; respecto a la población total.



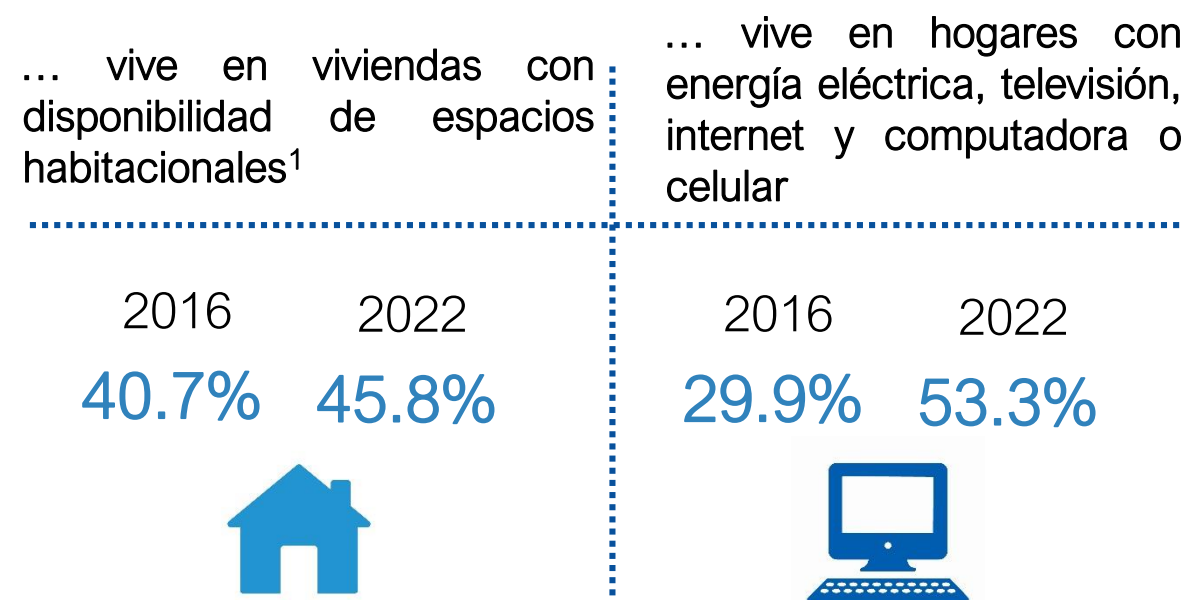


## Acceso efectivo al derecho a la educación

El acceso efectivo al derecho a la educación desempeña un papel fundamental en la construcción de ciudades inclusivas y equitativas.

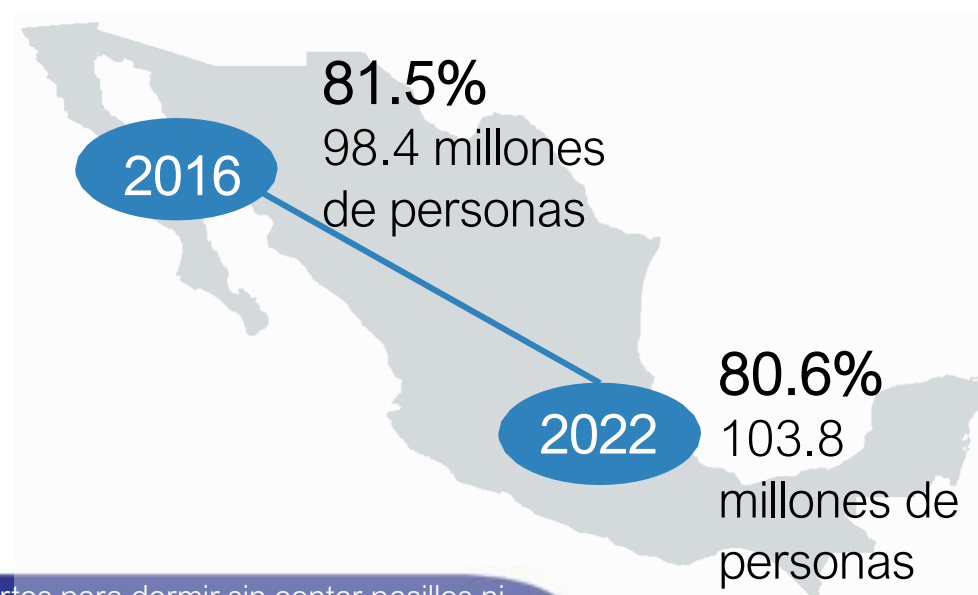
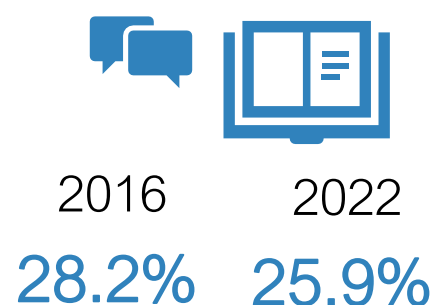
Las ciudades que garantizan el acceso a una educación de calidad para todos sus residentes fomentan la igualdad de oportunidades y la participación ciudadana.

### Población de 3 a 17 años que asiste a la escuela y...



### Población sin rezago educativo

Población de 3 a 29 años con ingreso inferior a la línea de pobreza que asiste a educación pública obligatoria y recibe beca



<sup>1</sup> Se refiere a (a) con cuarto para cocinar que no se utiliza para dormir, (b) con al menos dos cuartos para dormir sin contar pasillos ni baños, (c) al menos tres cuartos totales en la vivienda, (d) con al menos un baño con excusado y regadera o un baño con excusado y otro con regadera, (e) sin hacinamiento en los cuartos que se utilizan para dormir (número de personas por cuartos que se usan para dormir, que no sean la cocina, menor o igual a 2.5); respecto a la población total de NNA.





## Acceso efectivo al derecho a la salud

El acceso efectivo al derecho a la salud es un elemento relevante para garantizar el derecho a la ciudad.

La atención médica accesible y equitativa para todos sus residentes, contribuye a la creación de entornos urbanos seguros y saludables.

Población derechohabiente que no gastó en servicios médicos la última vez que recibió atención médica en instituciones públicas



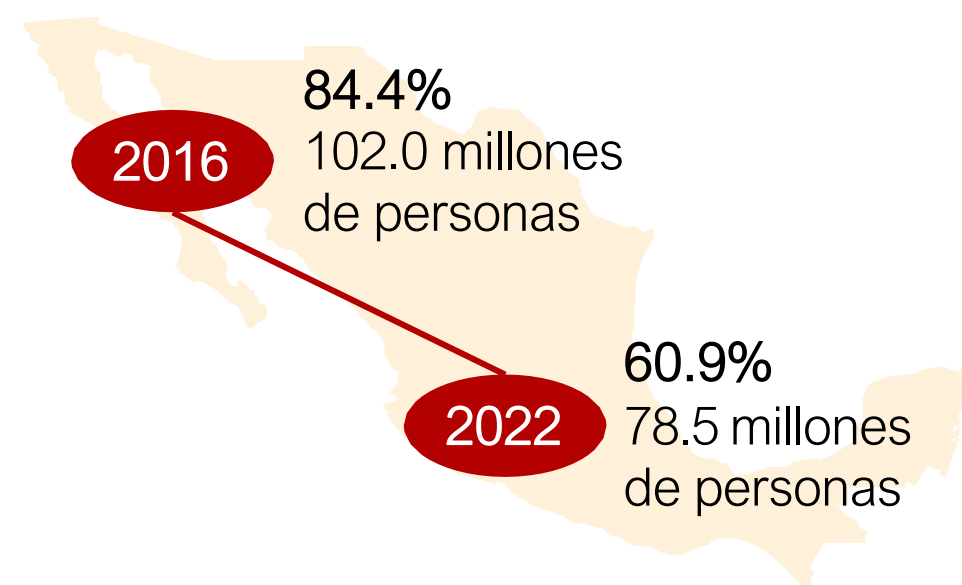
2016	2022
51.6%	47.8%

Población que tardaría menos de dos horas en llegar a un hospital en caso de una emergencia



2016	2022
93.9%	93.2%

Población sin carencia por acceso a los servicios de salud



## Brechas de desigualdad en la población de mujeres indígenas en el marco del derecho a la ciudad, 2022

Mientras **43%** de las **mujeres indígenas rurales** concluyeron el **nivel educativo obligatorio** de acuerdo con su generación de nacimiento, **las mujeres no indígenas urbanas** lo hicieron en un **80.9%**.

El **3.5%** de los **hombres no indígenas** que **viven en áreas urbanas** se encuentra **en situación de pobreza extrema**. En contraste, esta cifra se eleva al **33.5%** en el caso de las **mujeres indígenas** que residen en **áreas rurales**.

**71.6%** de las **mujeres indígenas rurales** **residen en viviendas sin acceso a agua entubada o en las que se cocina con leña o carbón sin chimenea**. En las viviendas de las **mujeres no indígenas urbanas** este valor es de **5.5%**.

**29.8%** de los **hombres no indígenas urbanos** vive en **situación de pobreza**. En las **mujeres indígenas rurales**, este porcentaje aumenta a **70.7%**.





## Brechas de desigualdad en la población infantil y adolescente en el marco del derecho a la ciudad, 2022

El trabajo infantil afecta al 13.9% de la población en zonas rurales, en comparación con el 6.1% en zonas urbanas.

43 de cada 100 niños, niñas y adolescentes en situación de pobreza moderada tienen acceso a los servicios de salud, mientras que, para el grupo en situación de pobreza extrema, esta cifra se ubica en 18 de cada 100.

El 88.2% de las niñas, niños y adolescentes que se encuentran en situación de pobreza moderada viven en viviendas sin hacinamiento. En el caso de la población en situación de pobreza extrema, este porcentaje es menor, alcanzando el 65.7%

83.9% de niñas, niños y adolescentes no pobres y no vulnerables habitan en viviendas con baño funcional. Este grupo en situación de pobreza extrema reportó un valor de 10.0%.



SIDS





## Brechas de desigualdad en la población adulta mayor en el marco del derecho a la ciudad, 2022

El 33.7% de la población de adultos mayores en zonas rurales se encuentra en condición de analfabetismo, en contraste con el 11.6% en zonas urbanas

Mientras que el 25.1% de la población adulta mayor en áreas rurales informó tener primaria completa, en áreas urbanas esta cifra se ubicó al 63.0%



SIDS

El 64% de los adultos mayores en zonas rurales reportaron que tomarían más de 30 minutos para llegar a un hospital en caso de emergencia, en comparación con el 30% en áreas urbanas

## Consideraciones finales

- Para que las personas puedan ejercer plenamente el derecho a la ciudad es **fundamental el cumplimiento de otros derechos sociales** como el acceso a vivienda, la educación, la salud, el trabajo, entre otros.
- La información generada por el CONEVAL a partir de fuentes oficiales contribuye a los **diagnósticos sobre las condiciones de vida de las personas**, identificar brechas y rezago, y conocer la materialización de los derechos sociales.
- La planeación en los espacios urbanos requiere **de políticas públicas especializadas** basadas en principios como la democracia, la igualdad, la sustentabilidad, entre otros, que contrarresten las desigualdades territoriales que se presentan.

# ¡Gracias!

Lo que se mide se puede mejorar

[www.coneval.org.mx](http://www.coneval.org.mx)

