

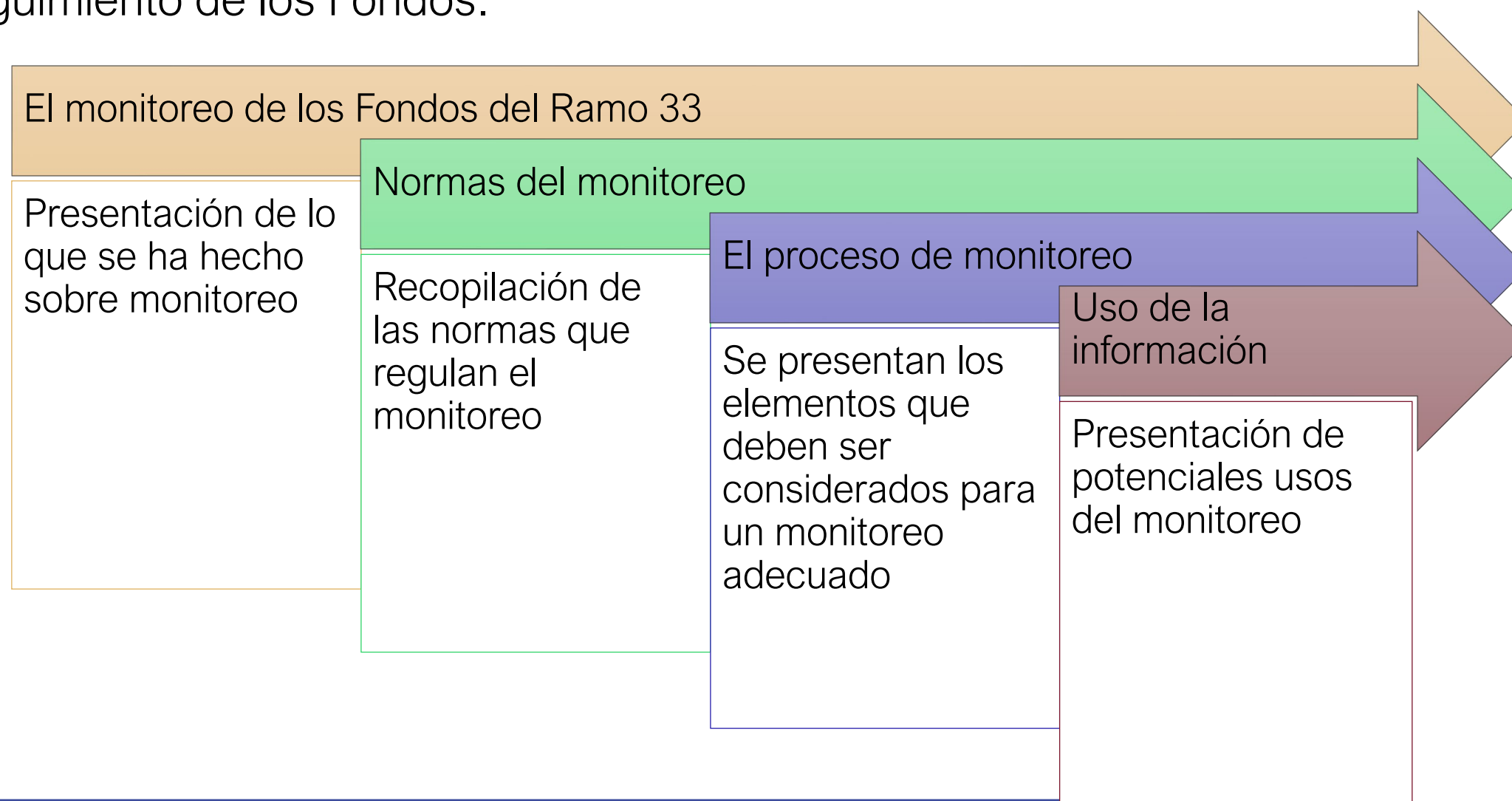
Guía de Monitoreo del Ramo 33

Febrero, 2023

Lo que se mide se puede mejorar

Objetivo

La guía presenta instrumentos dirigidos a **funcionarios** involucrados en **procesos** de **monitoreo** de los **Fondos** de Aportaciones Federales con el **objetivo** de **contribuir** a lograr un **adecuado seguimiento** de sus **procesos** y **resultados** que, a su vez, permita derivar en la **mejora** de la **toma de decisiones** sobre diseño, planeación, ejecución y seguimiento de los Fondos.



Antecedentes

Los Fondos de Aportaciones Federales del Ramo 33



\$ 852,100 millones
Presupuesto 2022



9

Matrices de Indicadores
para Resultados



118

Indicadores*

* De indicadores a nivel propósito y componentes.

Antecedentes

Evolución del monitoreo de los Fondos

- Los Fondos fueron **creados en 1998**, pero hasta 2006 se solicitó un informe sobre su ejercicio.
- A partir de 2013, la **MIR** permitió vincular a los indicadores con una **estructura causal de objetivos**.

Ley de Coordinación
Fiscal

2006

Artículo 48: **informe** sobre el **ejercicio** y **destino** de los recursos de los Fondos.

Lineamientos
generales de
operación

2008

Incorporación de **indicadores aislados** para el seguimiento.

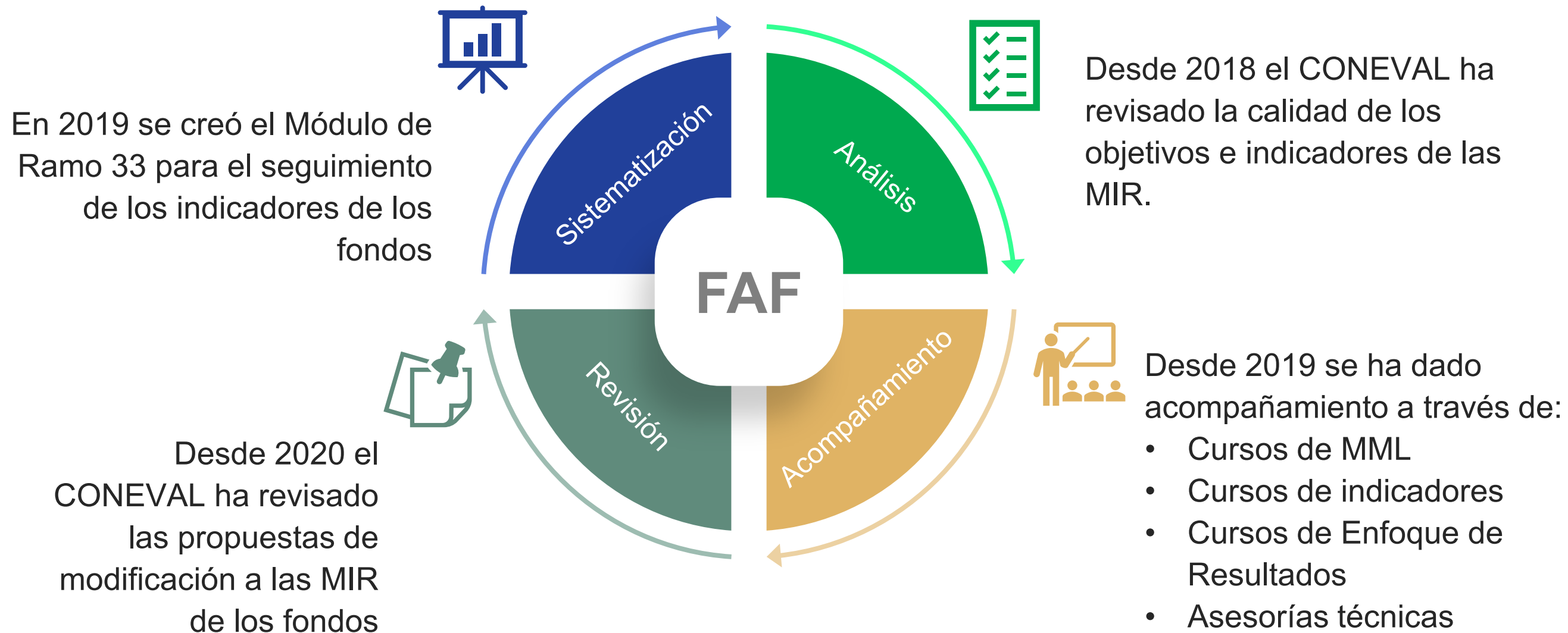
Lineamientos para
informar sobre los
recursos federales
transferidos

2013

Una **MIR** por Fondo: objetivos con estructura causal y sus indicadores.

El monitoreo de los Fondos del Ramo 33

¿Qué hemos hecho de la mano de los Fondos?



- El monitoreo y la evaluación de los Fondos ha sido un esfuerzo de coordinación entre el **CONEVAL** y la **SHCP**.

El monitoreo de los Fondos del Ramo 33

Indicadores - Hallazgos

Hallazgos

- La mayoría de los indicadores cumplen criterios mínimos de calidad, pero no todos tienen línea base y metas.
- El reporte de indicadores no es homogéneo y presenta múltiples inconsistencias.
- Hay indicadores que se definen de manera unilateral por la dependencia coordinadora.
- Los registros administrativos no están unificados y sistematizados.

Sugerencias

- Aunque los indicadores sean responsabilidad estatal, contar con meta y avance federales.
- Capacitar a las entidades no solo para el reporte, sino sobre la construcción y medición de indicadores.
- Mejorar la coordinación entre las dependencias y las entidades.
- Sistematizar y establecer criterios de calidad para los registros administrativos.

El monitoreo de los Fondos del Ramo 33

Proyectos - Hallazgos

Hallazgos

- Poca claridad sobre el significado de las variables.
- Falta de estructura en la composición de la base de datos.
- Heterogeneidad e inconsistencias en el reporte de la información.
- Falta de precisión en la redacción de los objetivos.

Sugerencias

- Incorporar un diccionario que identifique qué significa cada variable, cómo se construye y quién la reporta.
- Mayor coordinación entre la SHCP, la dependencia coordinadora y las entidades o municipios que reportan.
- Capacitación para funcionarios locales a cargo del reporte de la información.
- Manual para el reporte y uso de la información sobre los proyectos.

Normas del monitoreo

Ley de Coordinación Fiscal

- Entidades envían informes sobre ejercicio y destino.
- Informes trimestrales al Congreso de la Unión.
- Mecanismos de coordinación entre dependencias y entidades.

Lineamientos Generales (2013)*

- Indicadores de desempeño dentro de una MIR.
- Participación del CONEVAL en el proceso de definición de indicadores.
- Sistema de Reporte de Recursos Federales Transferidos (SRFT).

Programa Anual de Evaluación

- Coordinación entre el CONEVAL y la SHCP para **el monitoreo y la evaluación** de los Fondos.
- Incluye informes de resultados, evaluación de indicadores y otros productos.

Guía de Criterios para el SRFT

- Proceso para el registro de la información de ejercicio, destino y resultados.
- Se compone de cuatro módulos.

Lineamientos ISD**

- Marcan los procedimientos anuales para el registro, actualización y seguimiento de las MIR.

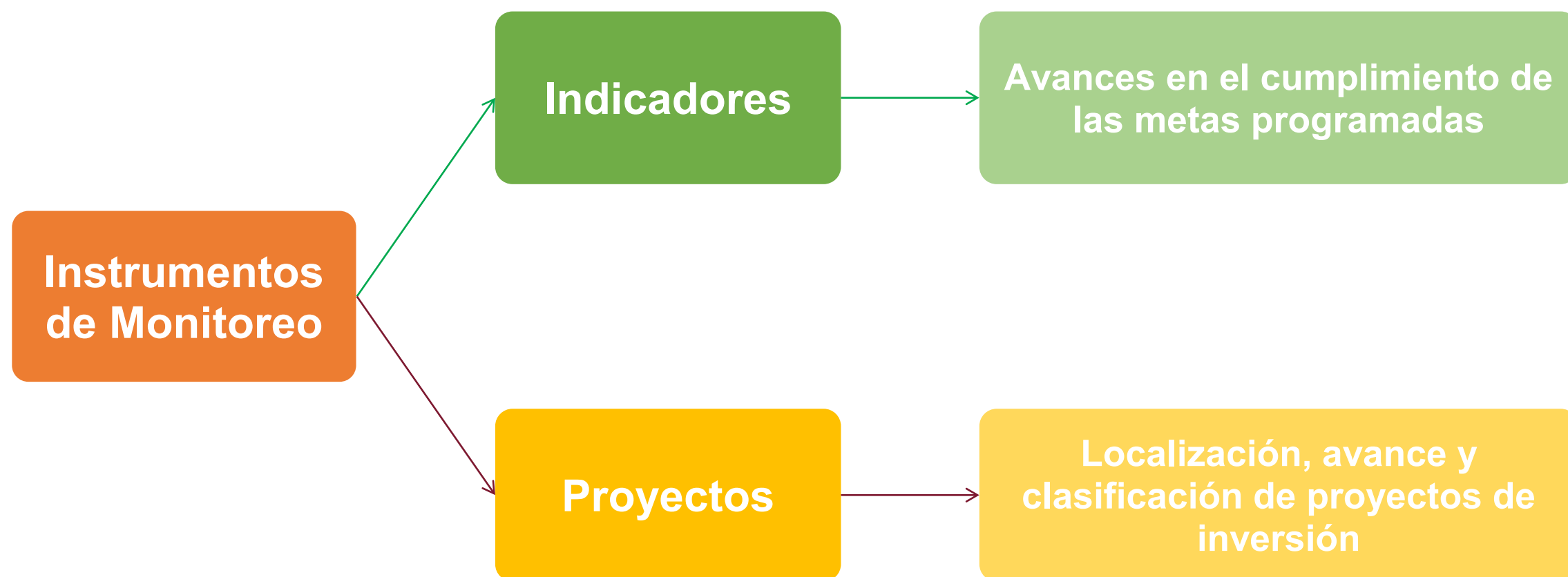
* Lineamientos para informar sobre los recursos federales transferidos.

** Instrumentos de Seguimiento del Desempeño (ISD).

El proceso de monitoreo

Instrumentos de Monitoreo

- El **Monitoreo** es un **proceso dinámico** que permite la **generación** sistemática de **información** sobre el desempeño de los Fondos.
- Los Fondos son un mecanismo importante para la atención de distintas temáticas sociales, por ello, es importante **monitorear qué se está haciendo y logrando** a través del uso de los recursos que le son asignados.



El proceso de monitoreo

Indicadores

- Una **herramienta** que ha sido **utilizada** para el **seguimiento** de los Fondos son los **indicadores**.
- Los indicadores deben permitir conocer los **avances** en la **resolución** de **problemáticas**, la **entrega** de los **bienes** y **servicios** y las **acciones** que realizan los Fondos a nivel federal, estatal y, en su caso, municipal.
- Deben expresarse como una **relación** entre **variables**.
- Pueden medir **diferentes dimensiones** del **desempeño** para un mismo objetivo.

Fórmulas para indicadores

Porcentaje

Tasa de
variación

Número
índice

Razón

Dimensiones de indicadores

Eficacia

Miden el grado de cumplimiento del objetivo establecido

Eficiencia

Miden la relación entre el logro del programa y los recursos utilizados para su cumplimiento

Economía

Miden la capacidad del programa para administrar, generar o movilizar de manera adecuada los recursos financieros

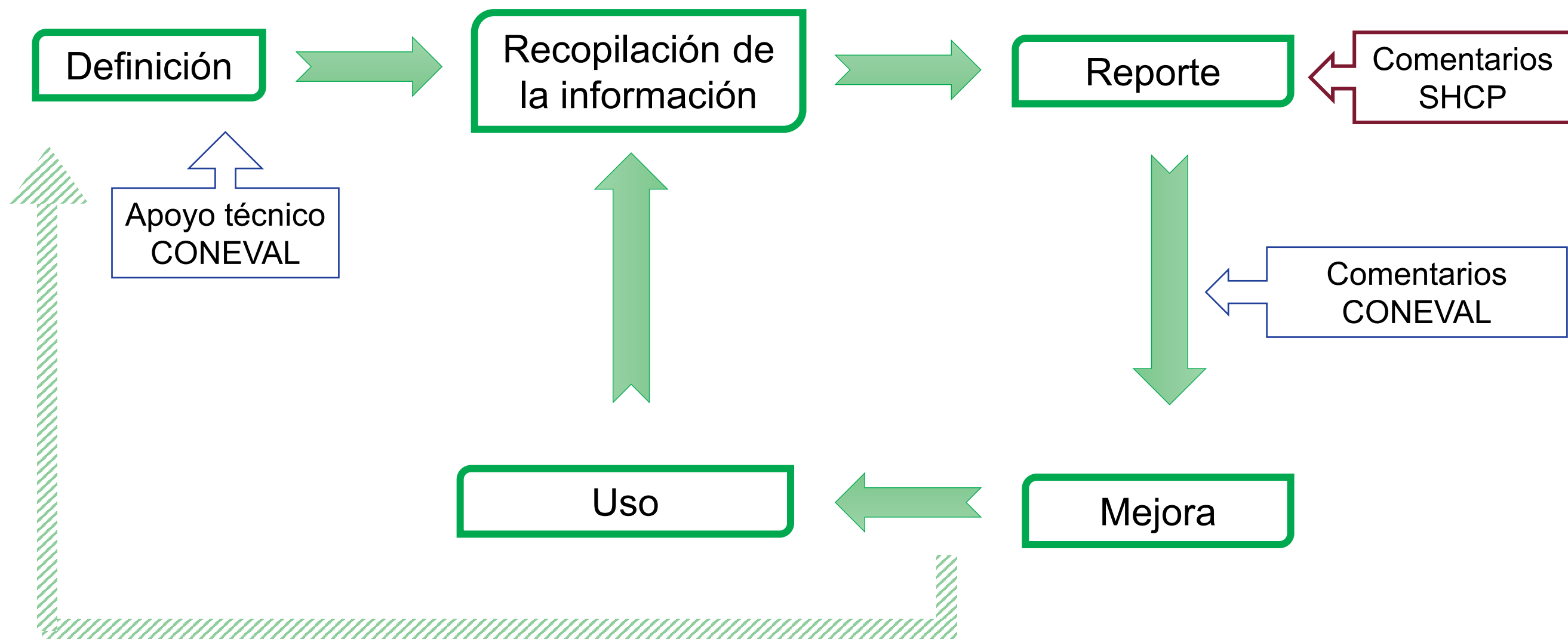
Calidad

Miden los atributos, las capacidades o las características que tienen o deben tener los bienes y servicios que se producen

El proceso de monitoreo

Indicadores

Proceso para el Monitoreo a través de indicadores



El proceso de monitoreo

Definición de indicadores

- **Criterios metodológicos** para asegurar que los **indicadores** son de **calidad**, es importante pues los encargados y usuarios de la información son muchos, por lo tanto, esta debe estructurarse con la mayor calidad posible.

Claro

- Es autoexplicativo.
- Variables son claras.
- Método de cálculo, nombre y unidad de medida coherentes.

Relevante

- Refleja un factor relevante del objetivo.
- Permite análisis longitudinales.

Monitoreable

- Línea base, frecuencia de medición y medio de verificación coherentes.

Adecuado

- Es una relación de variables.
- Metas congruentes.
- Dimensión del indicador.

- Es importante que se establezcan elementos para el seguimiento:



Definición de **línea base** del indicador

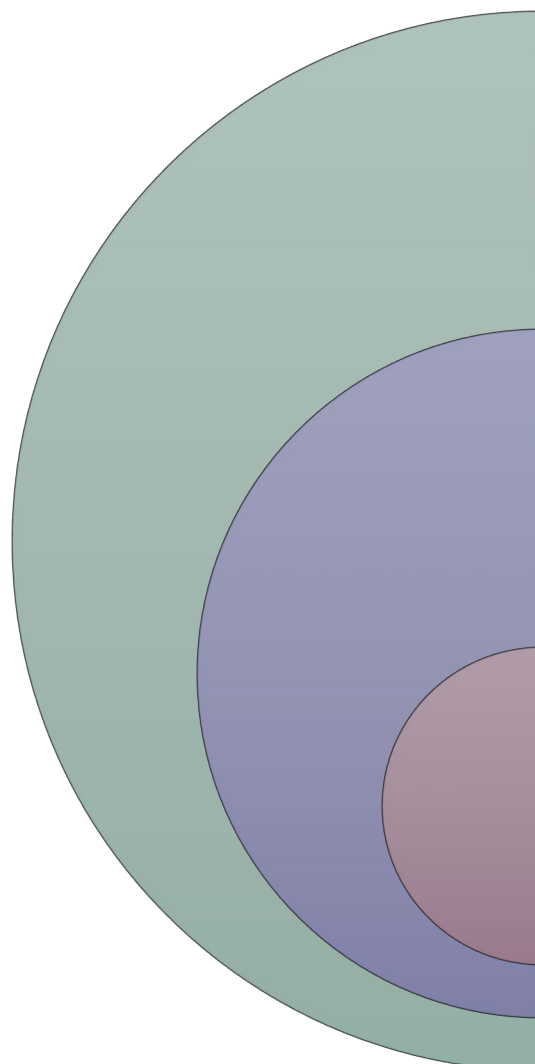


Definición de **metas** del indicador

El proceso de monitoreo

Definición de indicadores

- Los indicadores se deben definir de manera **conjunta** entre las **dependencias coordinadoras** y las **entidades federativas**.
- Pueden ser clasificados como **federal**, **estatal** o **municipal**, esto determinará el **nivel de desagregación** y las **responsabilidades** de los siguientes pasos.



Federal	<ul style="list-style-type: none"> • Responsabilidad de la dependencia coordinadora o entidad federal • A través del Portal Aplicativo de la Secretaría de Hacienda (PASH)
Estatal	<ul style="list-style-type: none"> • Responsabilidad de las entidades federativas • A través del Sistema RFT • La dependencia coordinadora debe revisar la calidad del reporte
Municipal	<ul style="list-style-type: none"> • Responsabilidad de los municipios • A través del Sistema RFT • La dependencia coordinadora y la entidad federativa deben revisar la calidad del reporte

El proceso de monitoreo

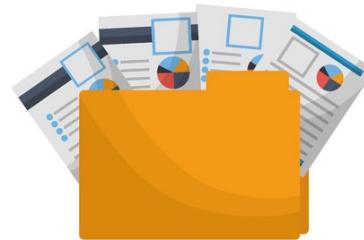
Recopilación de información y Reporte de indicadores

- El proceso de recopilación y reporte debe realizarse de forma **clara**, pues esta es la **información** que **servirá** para dar **seguimiento** a los **resultados** del **Fondo** en los distintos niveles.

Recopilación



Claridad en las responsabilidades



Definir el proceso de recopilación de la información



Establecer criterios de calidad para registros administrativos



Sistematizar los registros administrativos

Reporte



Determinar los responsables del reporte de los datos



Capacitar sobre el cálculo de los indicadores



Trabajar de manera coordinada entre las entidades y dependencias coordinadoras

El proceso de monitoreo

Reporte de proyectos

- Otro elemento que permite el **monitoreo** de los Fondos es el reporte de los **proyectos**.
- Las **entidades y los municipios** reportan información sobre proyectos financiados con el Ramo 33 ante la SHCP y se concentra en los informes al Congreso.
- Reportan información relevante sobre las **características de los proyectos**:



**Presupuesto y
Ejercicio**



Clasificación



**Número de
beneficiarios**



**Ubicación
geográfica**



Responsabilidad



**Fechas de inicio y
de término**



**Porcentaje de
avance**

El proceso de monitoreo

Módulos del SRFT para el registro de información



- Avance físico y financiero.
- Localización de proyectos de inversión.

Destino y ejercicio

- Avance financiero de proyectos, fondos y convenios.

- Metas y avances de los indicadores.

Resultados

- Evaluaciones realizadas a los Fondos y proyectos.

El proceso de monitoreo

Mejora de indicadores

Una vez que los Fondos cuentan con indicadores establecidos de conformidad con los criterios de calidad referidos anteriormente, es posible que, durante su seguimiento, se detecten problemáticas o anomalías que limiten su capacidad para monitorear los objetivos del Fondo.



- El **CONEVAL** realiza constantemente diversas **acciones** con el objetivo de **otorgar** a los responsables del seguimiento **elementos** para la **mejora** de sus instrumentos de monitoreo.
- Con base en los **comentarios** derivados de estas **acciones**, los Fondos pueden realizar **ajustes**.

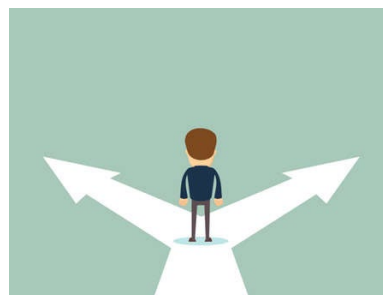
Uso de la información

¿En qué se puede utilizar la información?

- La información proveniente del monitoreo permite tomar decisiones en distintos ámbitos respecto de los Fondos y puede utilizarse en distintas áreas.



Orientar los recursos al cumplimiento de las metas de los Fondos.



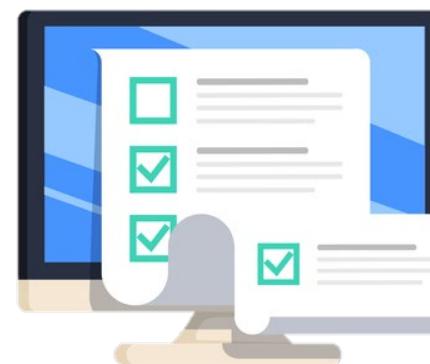
Fortalecer los procesos de selección de proyectos a financiar



Mejorar los procesos de los Fondos



Reforzar la coordinación entre los diversos involucrados en el seguimiento de los Fondos



Mejorar la transparencia y rendición de cuentas

Uso de la información

Dependencia coordinadora

- Modificar procesos del Fondo para el logro de las metas planteadas y la mejora de su desempeño.
- Mejorar los mecanismos de coordinación considerando las dificultades observadas.
- Identificar qué entidades y municipios requieren de mayor capacitación para el reporte de información.
- Realizar modificaciones en la fórmula de distribución para llegar a donde más se necesita.
- Considerar los resultados de los proyectos para el financiamiento de nuevos proyectos en el siguiente ejercicio.

Entidades federativas y municipios

- Mejorar el proceso de selección de proyectos buscando el cumplimiento de metas y con base en resultados previos.
- Realizar propuestas de mejora al funcionamiento del Fondo.
- Identificar áreas de oportunidad para el reporte de la información y proponer adecuaciones o recibir capacitación.
- Fortalecer la organización entre las diversas instituciones involucradas en la recopilación y reporte de la información.
- Cuantificar y transparentar resultados locales.
- Mejorar la identificación de beneficiarios.

Estrategia para evaluar los recursos del Ramo General 33: Aportaciones Federales para Entidades Federativas y Municipios

Febrero de 2024

¿Qué es y por qué es importante el Ramo General 33?

Los Fondos de Aportaciones Federales (FAF) son uno de los principales mecanismos por los que la federación **transfiere recursos** complementarios a las **entidades federativas** y **municipios** para la atención básica de **necesidades** como el pago nómina en los sectores de salud y educación, infraestructura, seguridad, etc. El Ramo General 33 se integra por 8 fondos divididos según el ámbito de coordinación:*



Fondo de Aportaciones Múltiples (FAM): Componente de Asistencia Social (AS) e Infraestructura Educativa (IE)



Fondo de Aportaciones para la Infraestructura Social (FAIS): Componente municipal (FAISMUN) y estatal (FISE)



Fondo de Aportaciones para la Educación Tecnológica y de Adultos (FAETA): Componente Educación para Adultos (EA) y Educación Tecnológica (ET)



Fondo de Aportaciones para la Nómina Educativa (FONE)



Fondo de Aportaciones para los Servicios de Salud (FASSA)



Fondo de Aportaciones para la Seguridad Pública (FASP)



Fondo de Aportaciones para el Fortalecimiento de los Municipios y de las Demarcaciones Territoriales del Distrito Federal (FORTAMUN)



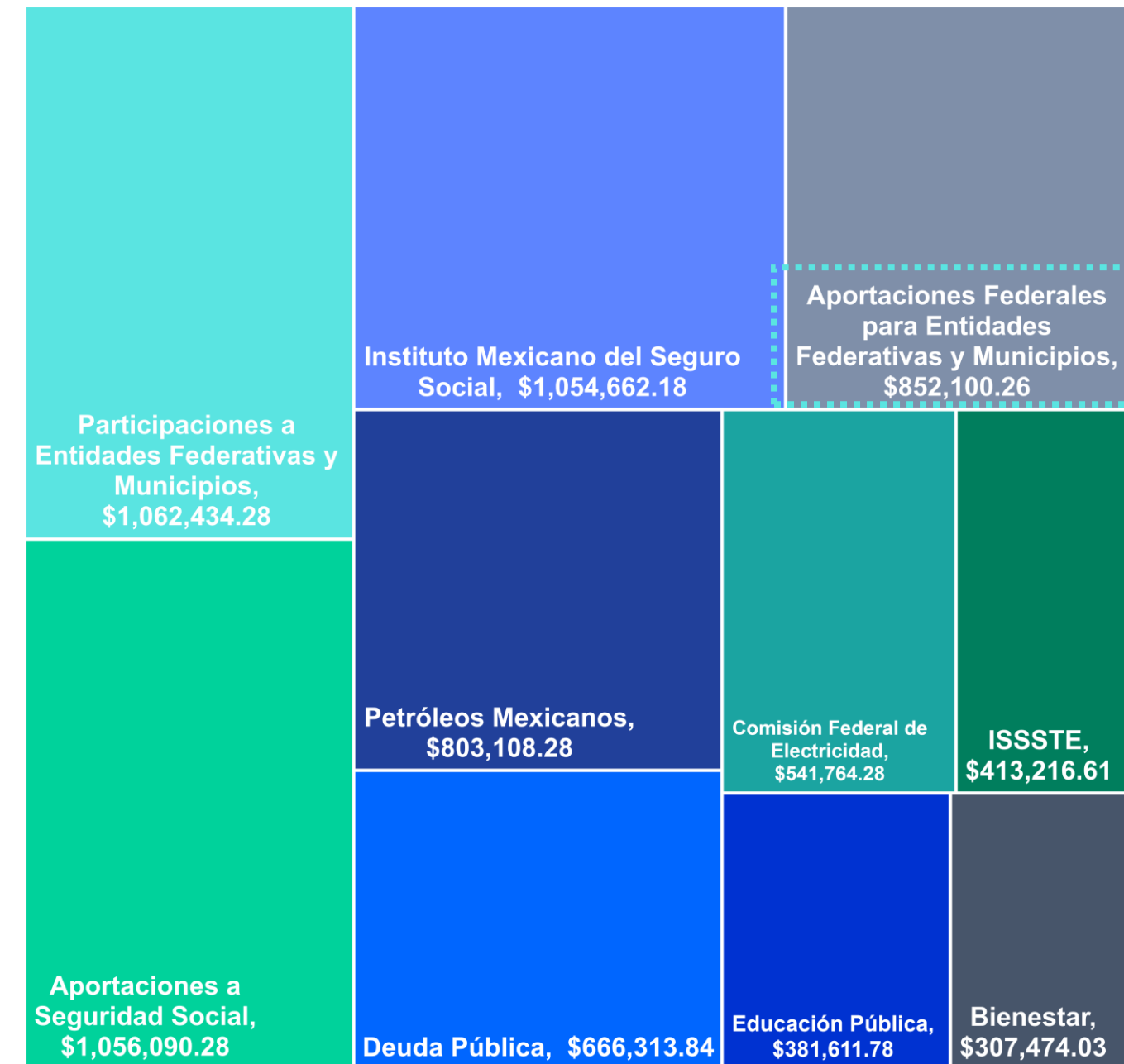
Fondo de Aportaciones para el Fortalecimiento de las Entidades Federativas (FAFEF)



* El ámbito de coordinación se estableció a partir del Programa Anual de Evaluación (PAE) 2019.

Importancia presupuestal del Ramo General 33

Presupuesto ejercido de ramos seleccionados de la Cuenta Pública Federal, 2022 (millones de pesos)

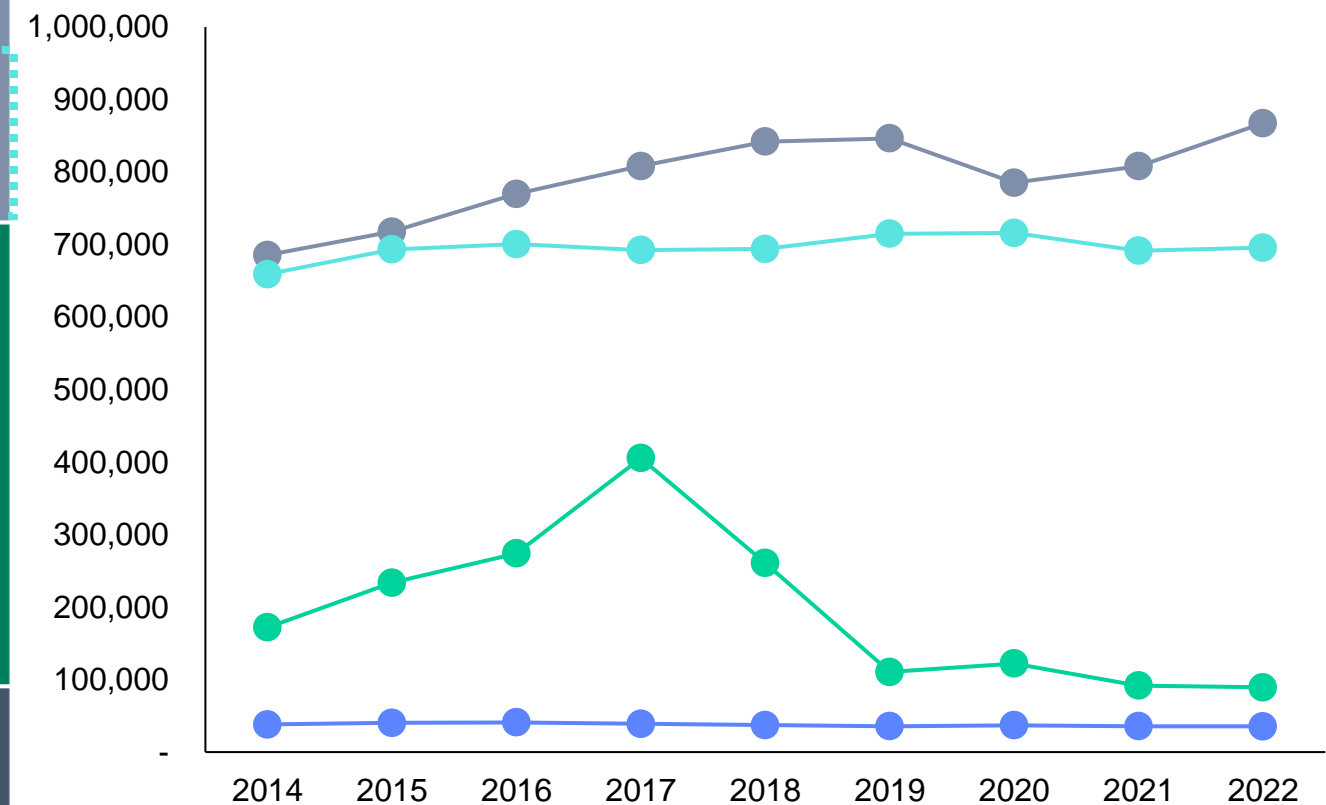


Fuente: elaboración del CONEVAL con base en la Cuenta Pública Federal 2022.

En 2022, el Ramo General 33 representó alrededor del 12% del gasto neto total reportado en la Cuenta Pública, equivalente a 852 mil millones de pesos; y para 2024, el presupuesto aprobado representa alrededor del 11% del gasto neto total previsto Presupuesto de Egresos de la Federación, es decir 984 mil millones de pesos.

El Ramo General 33 es una de las principales fuentes de recursos que reciben las entidades federativas desde la federación y tiene como objetivo la descentralización, redistribución y equidad del gasto.

México: presupuesto ejercido de ramos seleccionados con recursos destinados a las entidades federativas, 2014-2022 (millones de pesos, 2018=100)



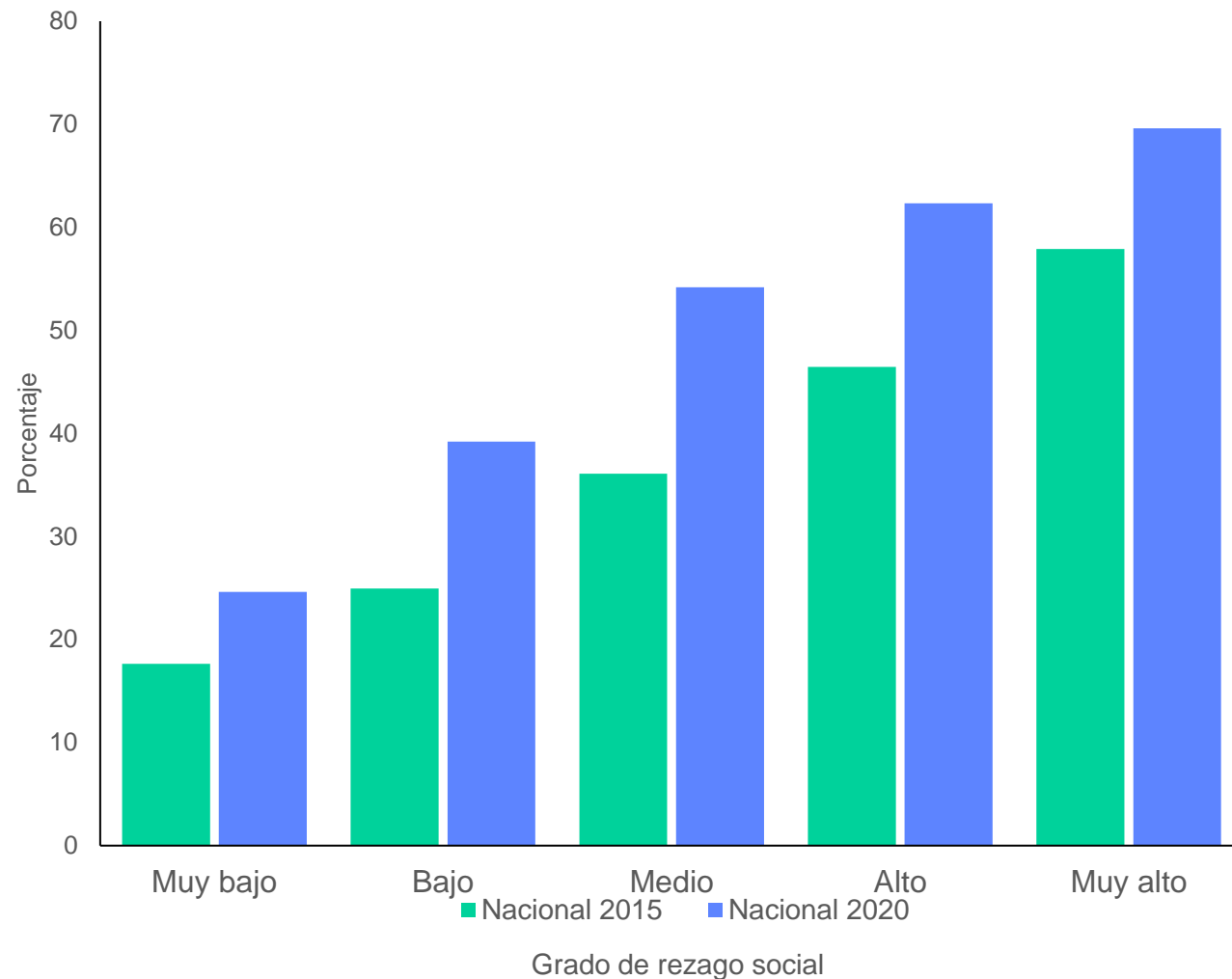
- Ramo 23: Provisiones Salariales y Económicas
- Ramo 25: Previsiones y Aportaciones para los Sistemas de Educación Básica, Normal, Tecnológica y de Adultos
- Ramo 28: Participaciones a Entidades Federativas y Municipios
- Ramo 33: Aportaciones Federales para Entidades Federativas y Municipios

Fuente: elaboración del CONEVAL con base en la Cuenta Pública Federal 2014 - 2022.

Importancia presupuestal del Ramo General 33

FAF destinados a municipios

Nacional: participación porcentual promedio de las aportaciones a municipios en el total de los ingresos municipales por Grado de Rezago Social, 2015 y 2020



Fuente: elaboración del CONEVAL con base en el Grado de Rezago Social 2015 - 2020 y estadísticas de finanzas públicas estatales y municipales del INEGI.

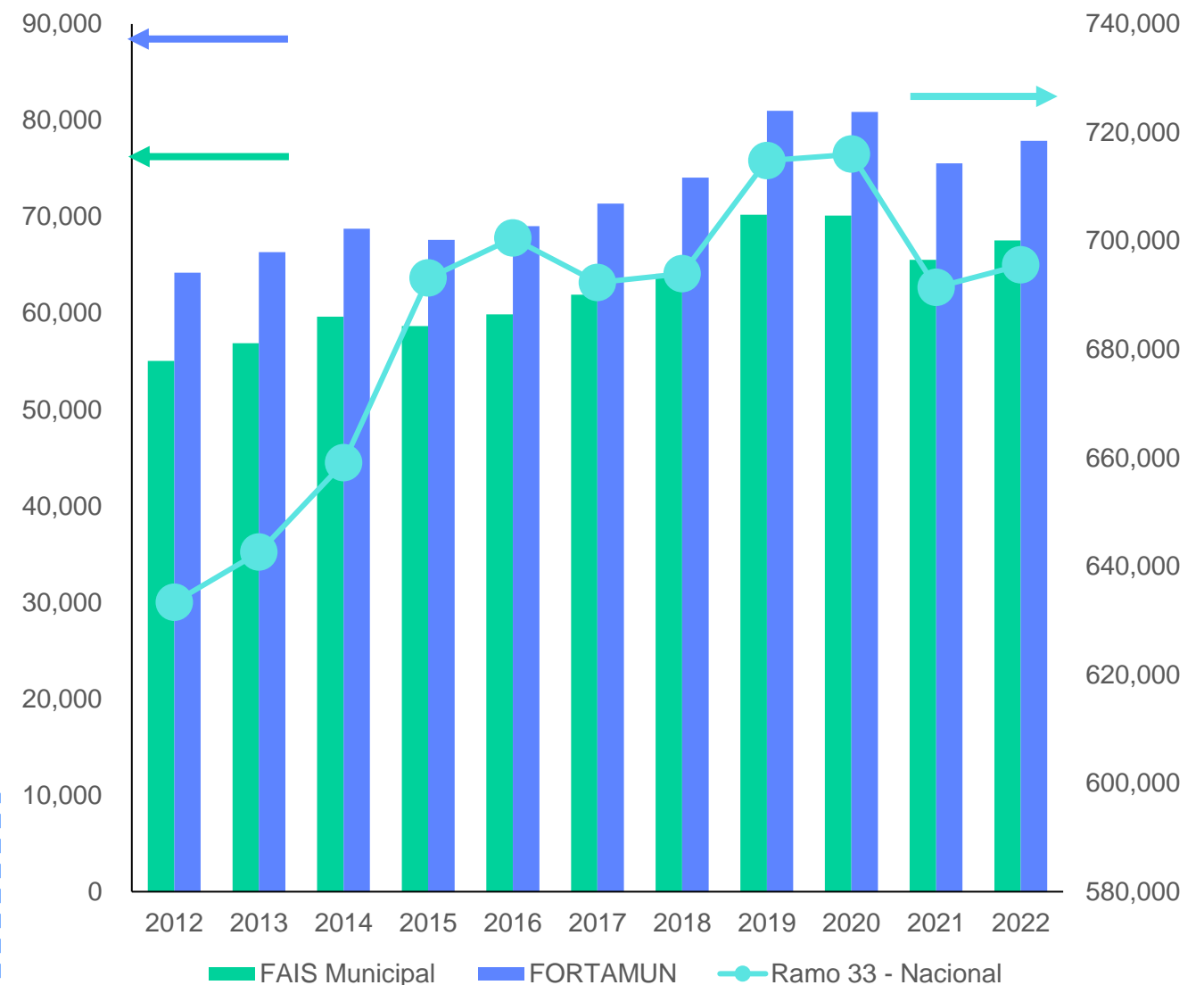
NA: en 2015 Tamaulipas no tiene municipios con Muy alto Grado de Rezago Social (GRS).

Para 2015 se puede observar que, en general, a mayor grado de rezago social (GRS), la participación de las aportaciones en el total de ingresos de los municipios aumenta. En 2020 el comportamiento es el mismo y destaca que la participación de estos recursos ha incrementado en todos grados de rezago social.

En 2020, el FAISMUN y el FORTAMUN-DF ejercieron alrededor del 21% de los recursos del Ramo 33 a nivel nacional, proporción que se mantiene durante 2021 y 2022.

El presupuesto de FORTAMUN ha sido superior al de FAISMUN en 1.4 puntos porcentuales en promedio, en el periodo antes señalado.

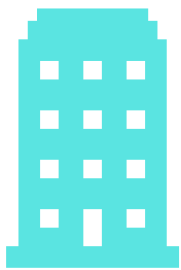
Presupuesto ejercido del Ramo General 33 y Fondos de Aportaciones Federales destinados a municipios, 2012-2022 (millones de pesos, 2018=100)



Fuente: elaboración del CONEVAL con base en la Cuenta Pública Federal 2012 - 2022.

La evaluación de los Fondos de Aportaciones Federales y sus actores

Los resultados del ejercicio de los recursos económicos de que dispongan la Federación, las entidades federativas, los municipios serán evaluados por las instancias técnicas que establezcan, respectivamente, la Federación y las entidades federativas, con el objeto de propiciar que los recursos económicos se asignen en los respectivos presupuestos con eficiencia, eficacia, economía, transparencia y honradez para satisfacer los objetivos a los que estén destinados (párrafos uno y dos del art. 134 de la CPEUM).



Instancias de coordinación de la evaluación (CONEVAL y SHCP):

- * *Desarrollar metodologías.*
- * *Facultades de coordinación de las evaluaciones.*



Dependencias coordinadoras de los Fondos de Aportaciones Federales:

- * *Coordinan las evaluaciones establecidas en el PAE federal y listado del FIDEFAF.*
- * *Proporcionan información y participan en las evaluaciones (por ejemplo, en evaluaciones estratégicas de coordinación).*
- * *Fungen como el enlace entre los gobiernos locales y las instancias de coordinación para solicitar la inclusión de las evaluaciones en el PAE federal y en el listado del FIDEFAF.*

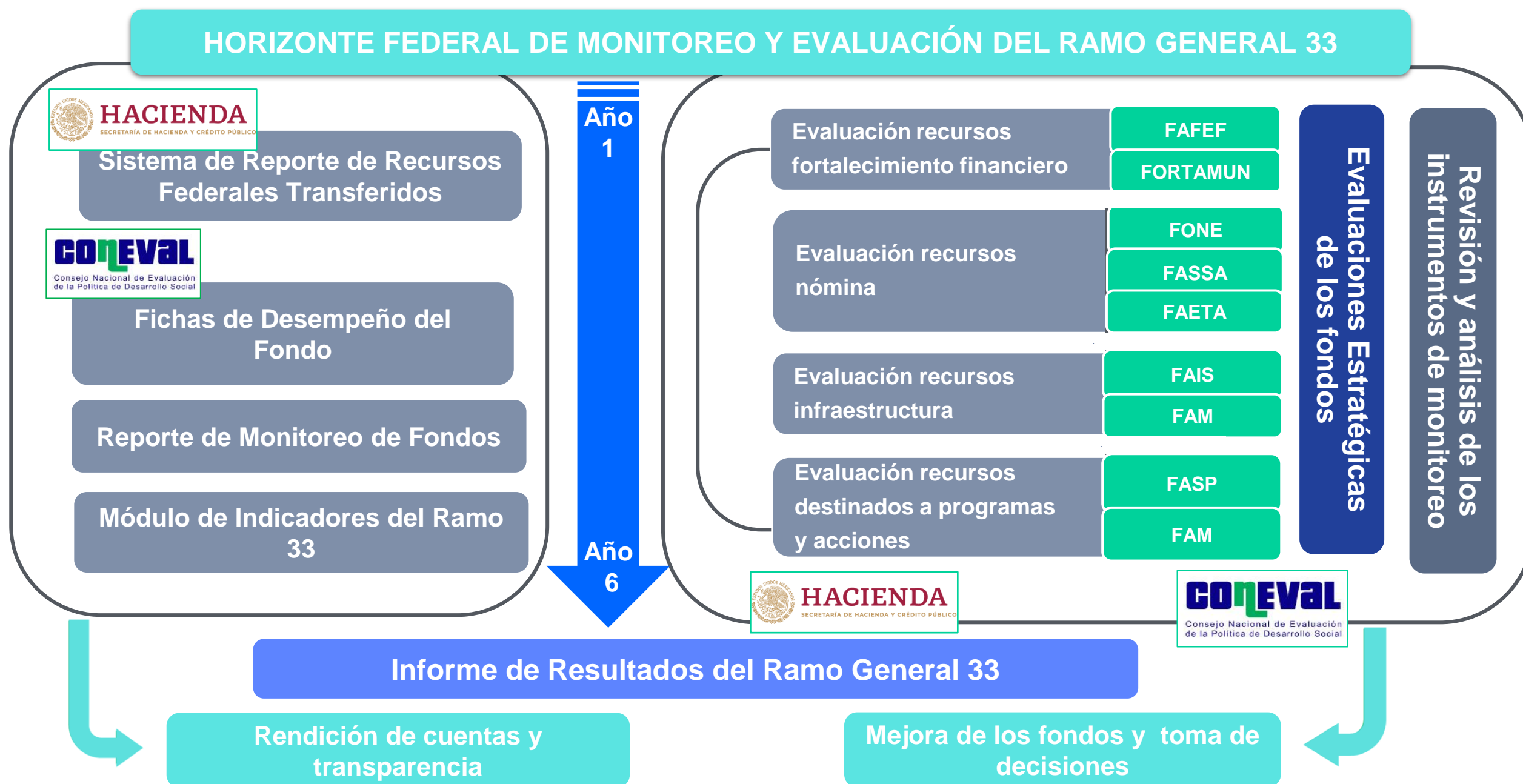


Gobiernos locales:

- * *Realizar evaluaciones en ámbito de sus atribuciones con independencia y de manera complementaria.*
- * *Las entidades federativas establecen las instancias técnicas a cargo de las evaluaciones.*
- * *Solicitan la inclusión de las evaluaciones en el PAE federal a las dependencias coordinadoras.*

Auditorías
federales y
locales

Horizonte de Monitoreo y Evaluación del Ramo General 33

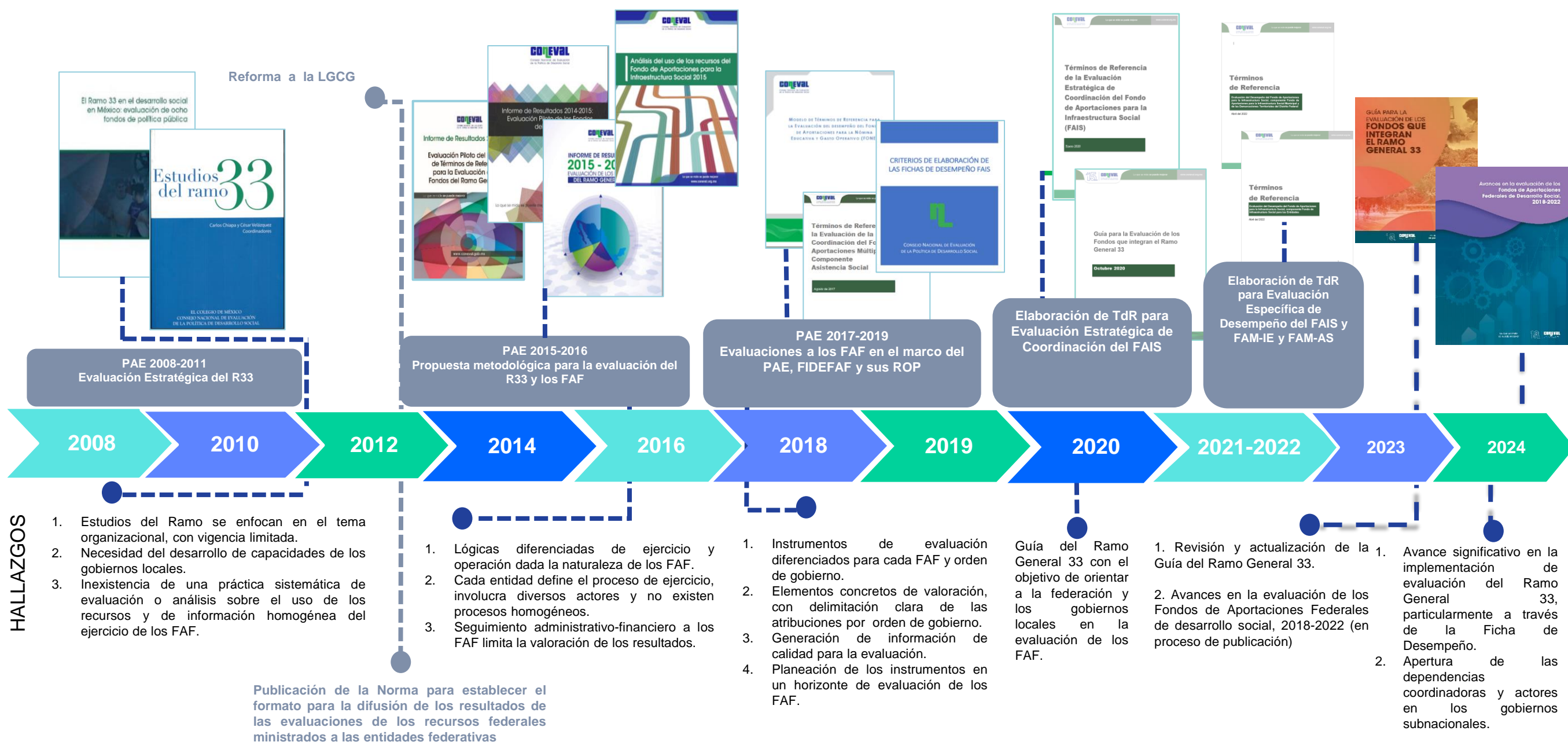


Esquema de Evaluación del Desempeño

Uso	Objetivo	Fondo	Año de la administración estatal (municipal)						Dependencia coordinadora
			1	2 (2)	3	4	5 (2)	6	
Rendición de cuentas	Nómina	FONE			●				SHCP-SEP
		FASSA				●			SALUD
		FAETA			●				SEP
Planeación	Financiero	FAFEF	●						SHCP
		FORTAMUN		●			●		SHCP
	Infraestructura	FAIS- FAISMUN		●			●		BIENESTAR
		FAIS-FISE		●					BIENESTAR
		FAM-IE	●						SEP
Fortalecer la capacidad institucional, organizacional y de gestión	Programas y acciones	FAM-AS					●	SALUD-SNDIF	
		FASP					●	GOBERNACIÓN	
Fichas de Desempeño			Se sugiere que se realice para un ejercicio fiscal concluido.						
Revisión y análisis de los instrumentos de monitoreo			Se realiza anualmente.						
Evaluaciones estratégicas			Son temáticas y no cuentan con temporalidad específica.						

En el año 2 y 5 de la gestión estatal se evalúa la gestión municipal (esta última en el año 2)

¿Qué se ha hecho sobre el Ramo General 33?



Metodologías de evaluaciones desarrolladas por el CONEVAL para evaluar los FAF en las entidades federativas y municipios

Evaluación/ Fondo	FONE	FASSA	FAETA-EA*	FAETA-ET*	FISE	FAISMUN	FAM-AS	FAM-IE
Evaluación Específica de Desempeño de los Fondos de Aportaciones Federales	✓	✓	✓		✓	✓	✓	✓
Fichas de Desempeño	✓	✓	✓	-	✓	✓	✓	-

* Para la Evaluación Específica de Desempeño del FAETA hay un solo instrumento de evaluación; no obstante, las preguntas se contestan por separado para cada Componente (Educación Tecnológica y Educación para Adultos), con una valoración independiente para cada uno.

FAISMUN: Evaluación Específica de Desempeño aplicable a cada uno de los municipios y Ficha de Desempeño que concentra a todos los municipios de la entidad federativa.

¿Qué es importante considerar al momento de evaluar los Fondos de Aportaciones Federales en los municipios?

Características de la política pública a evaluar

- ES importante considerar que los FAF presentan una lógica y operación diferente a la de los programas y acciones por lo que no todas las metodologías para evaluar a estos últimos son pertinentes en la evaluación del Ramo General 33 sin tener un diagnóstico previo y considerar adecuaciones.

Preguntas que queremos responder

- La evaluación existe para mejorar. Antes de pensar en una metodología específica que queremos utilizar debemos plantear las preguntas que nos interesa responder para mejorar la gestión y operación del FAF y si estas metodologías son útiles para ello.

Normatividad en materia de evaluación

- Es importante tener en cuenta las disposiciones oficiales para la evaluación de los FAF. Por ejemplo, la Ley Federal de Presupuesto y Responsabilidad Hacendaria.

Contexto y necesidades

- Observaciones de las auditorías.
- Recursos disponibles.
- Capacidades institucionales (por ejemplo, personas servidoras públicas que puedan dar seguimiento a la evaluación).
- Verificar que una evaluación similar al mismo FAF no la esté realizando la entidad federativa o la federación (evitar duplicidades).
- Revisar que los hallazgos de una evaluación reciente no hayan respondido las interrogantes planteadas.
- Compromiso para dar seguimiento a las recomendaciones de la evaluación.

Evaluación Específica de Desempeño del FAISMUN

Objetivos de la evaluación

Objetivo general:

Evaluar el desempeño de las aportaciones del fondo en el municipio o demarcación territorial con la finalidad de mejorar la gestión, la operación, los resultados y la rendición de cuentas.

Objetivos específicos	Secciones temáticas
1. Analizar la contribución, el destino y la concurrencia de las aportaciones destinadas al desarrollo de obras, acciones sociales básicas e inversiones que beneficien directamente a población en pobreza extrema, localidades con alto o muy alto rezago social y zonas de atención prioritaria en el municipio o demarcación territorial.	Contribución y destino
2. Analizar los procesos en la gestión y operación de las aportaciones en los municipios o demarcaciones territoriales, a fin de identificar los problemas o limitantes que obstaculizan la gestión del componente Fondo de Aportaciones para la Infraestructura Social Municipal y de las Demarcaciones Territoriales del Distrito Federal, así como las fortalezas y buenas prácticas que mejoren su capacidad de gestión en los municipios o demarcaciones territoriales.	Gestión y operación
3. Conocer el grado de sistematización de la información referente al ejercicio y resultados de la implementación de las aportaciones en los municipios o demarcaciones territoriales, así como los mecanismos de rendición de cuentas.	Generación de información y rendición de cuentas
4. Analizar la orientación a resultados y el desempeño del componente Fondo de Aportaciones para la Infraestructura Social Municipal y de las Demarcaciones Territoriales del Distrito Federal.	Orientación y medición de resultados

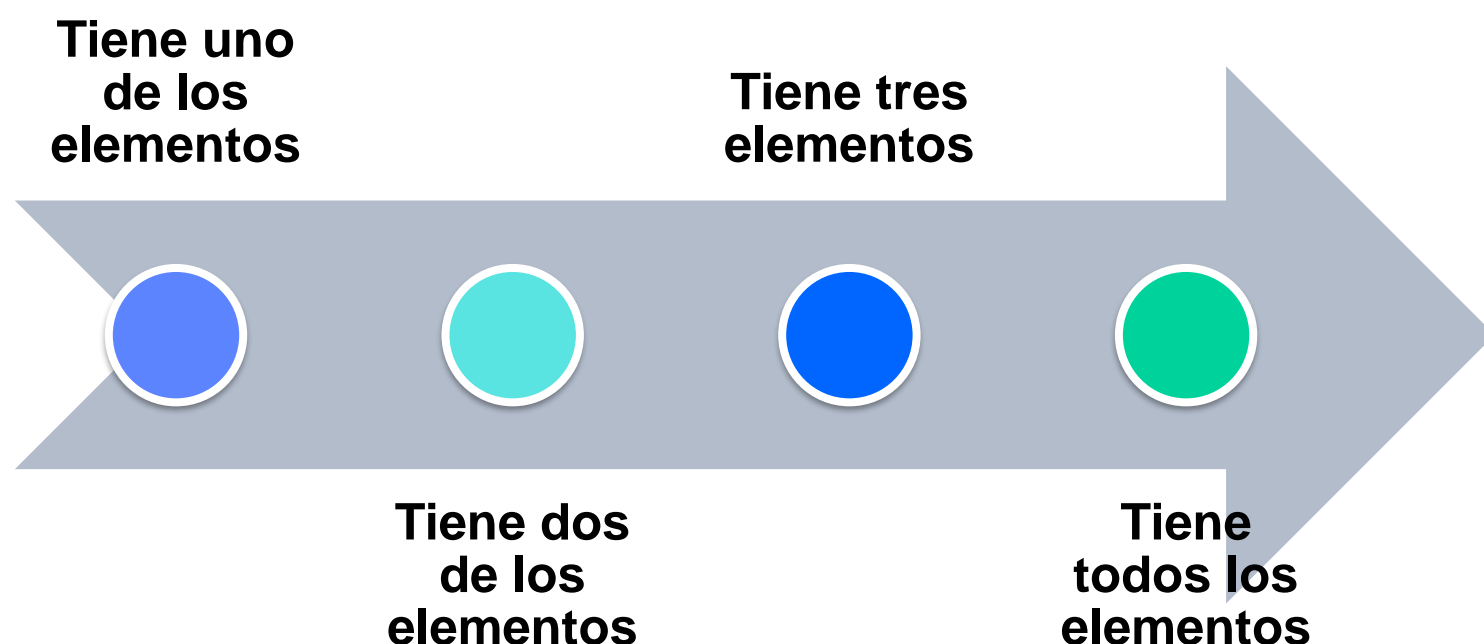
Modelo de TdR para el FAIS (FIAISMUN)

- La evaluación se divide en **7 apartados** con **20 preguntas**; los apartados 2 al 5 incluyen preguntas específicas **abiertas y cerradas** (binarias con 4 niveles y criterios de respuesta).
- La sección de **características del fondo** recaba información sobre los **objetivos, fórmula de distribución** y evolución del **presupuesto** de fondo en la entidad.
- Se incluye la sección “Análisis FODA y recomendaciones del Fondo”, con la finalidad de realizar un análisis más detallado, de manera que los TdR tengan una secuencia lógica y esta sección fortalezca las conclusiones.
- A diferencia de los TdR de FONE, FASSA y FAETA, en esta evaluación no se asigna una valoración numérica.
- En el caso del FAIS se cuenta con un instrumento para cada componente: FISE y FIAISMUN.

No.	Apartados
I.	Características del fondo
II.	Contribución y destino
III.	Gestión y operación
IV.	Generación de información y rendición de cuentas
V.	Orientación y medición de resultados
VI.	Análisis FODA y recomendaciones
VII.	Conclusiones

Modelo de TdR para el FAIS

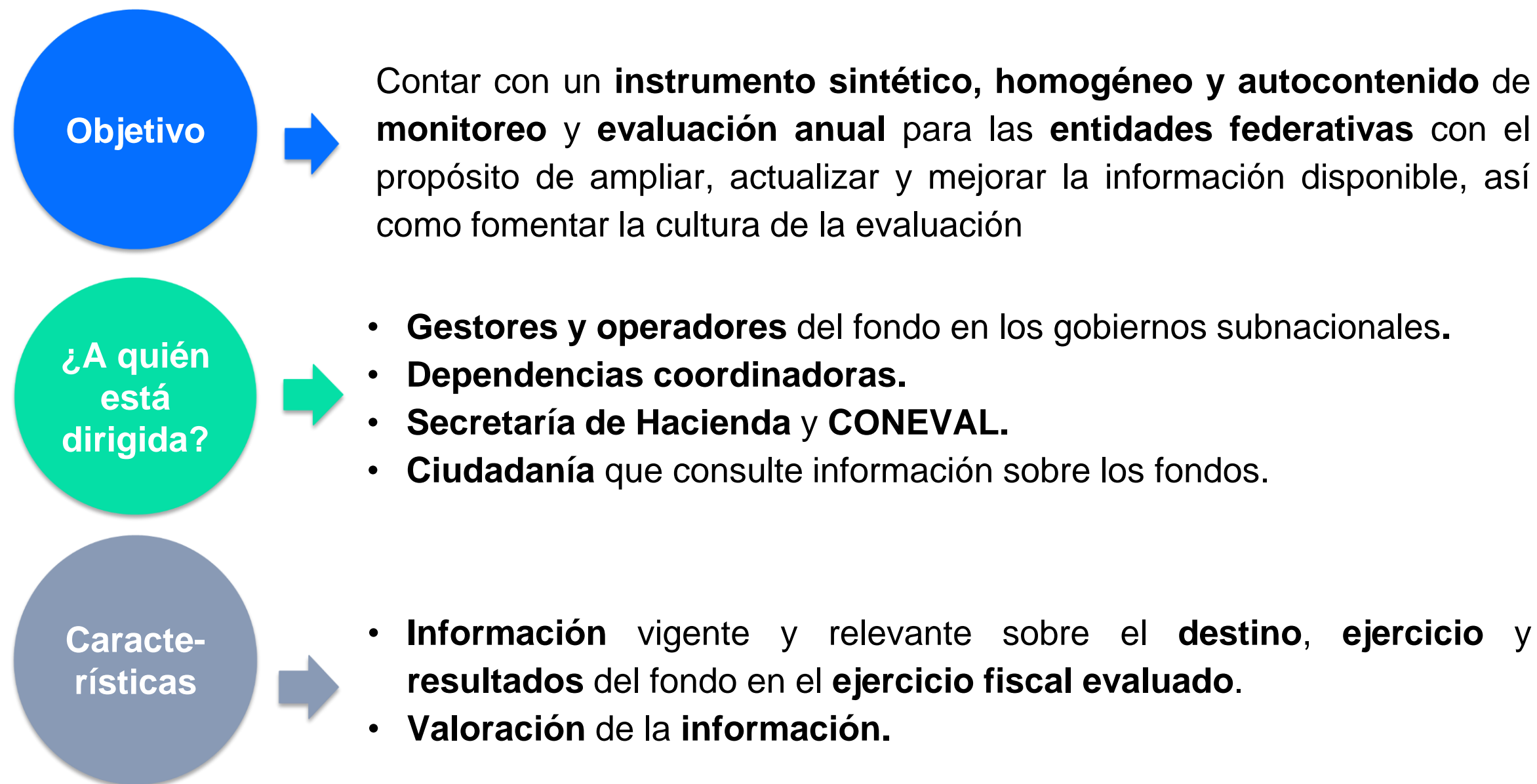
Niveles y criterios para responder las preguntas binarias



- **Lógica de Evaluación del Desempeño y resultados.**
- **Preguntas cerradas** con respuestas binarias (Sí/No) y con cuatro niveles de valoración.
- **Preguntas abiertas**, que permiten un análisis más cualitativo.
- Análisis sustentado en **evidencia documental** y en las **entrevistas** con las personas servidoras públicas en los gobiernos locales y en la dependencia coordinadora a nivel federal.

Ficha de Desempeño del FAISMUN

Objetivos y alcances de la Ficha de Desempeño



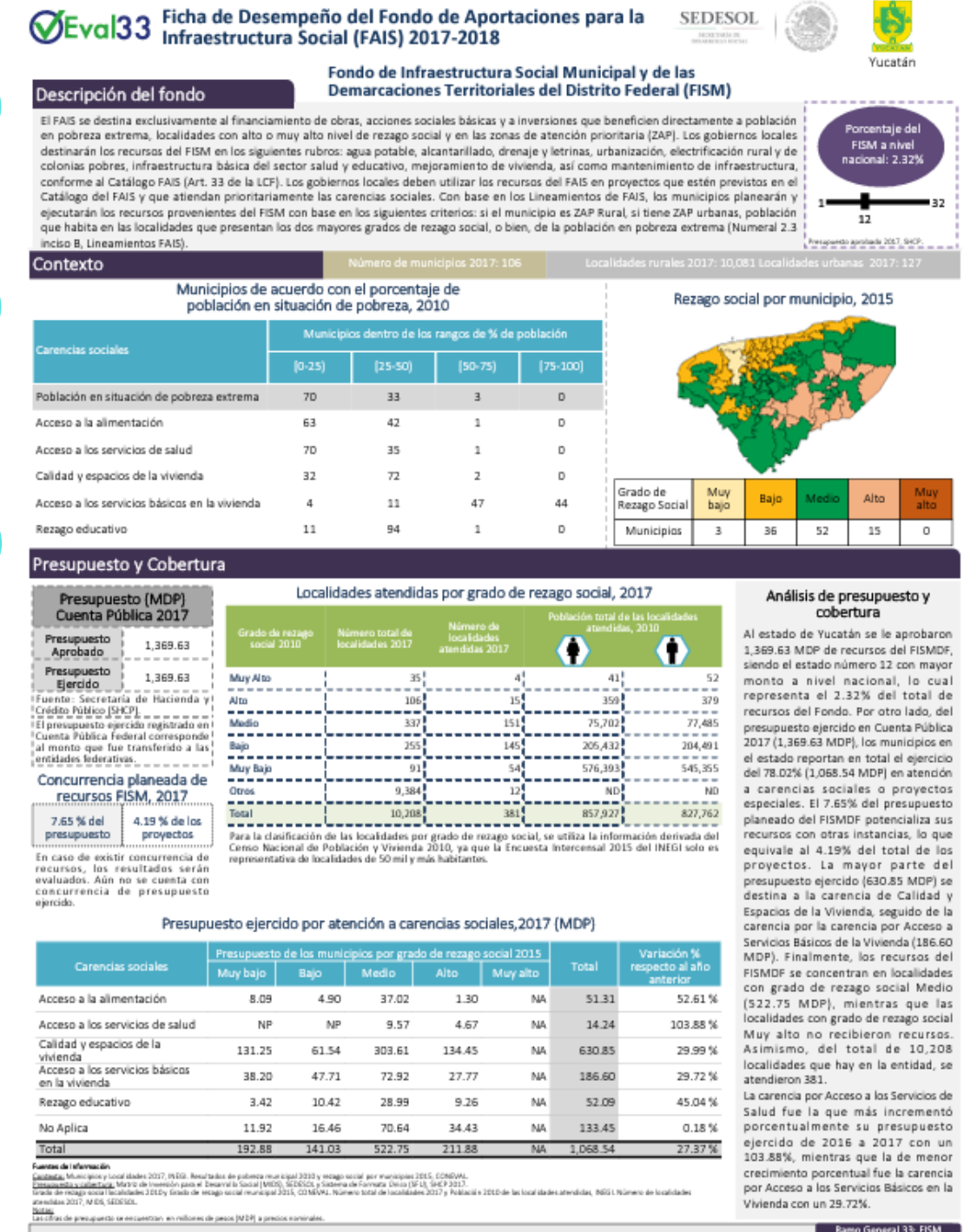
Secciones de la Ficha de Desempeño

1. Descripción del fondo.

2. Contexto.

3. Presupuesto y cobertura. Ejercicio, destino y resultados, incluyendo en su caso cuando concurren recursos (fracción II. Art. 85 de la LFPRH y fracción V, art. 49 de la LCF) e incidencia de los recursos de manera diferenciada entre mujeres y hombres (fracción II, art. 85 de la LFPRH).

Cada una de las secciones y su contenido está elaborada conforme a lo que establece la normatividad en materia de evaluación.



Secciones de la Ficha de Desempeño

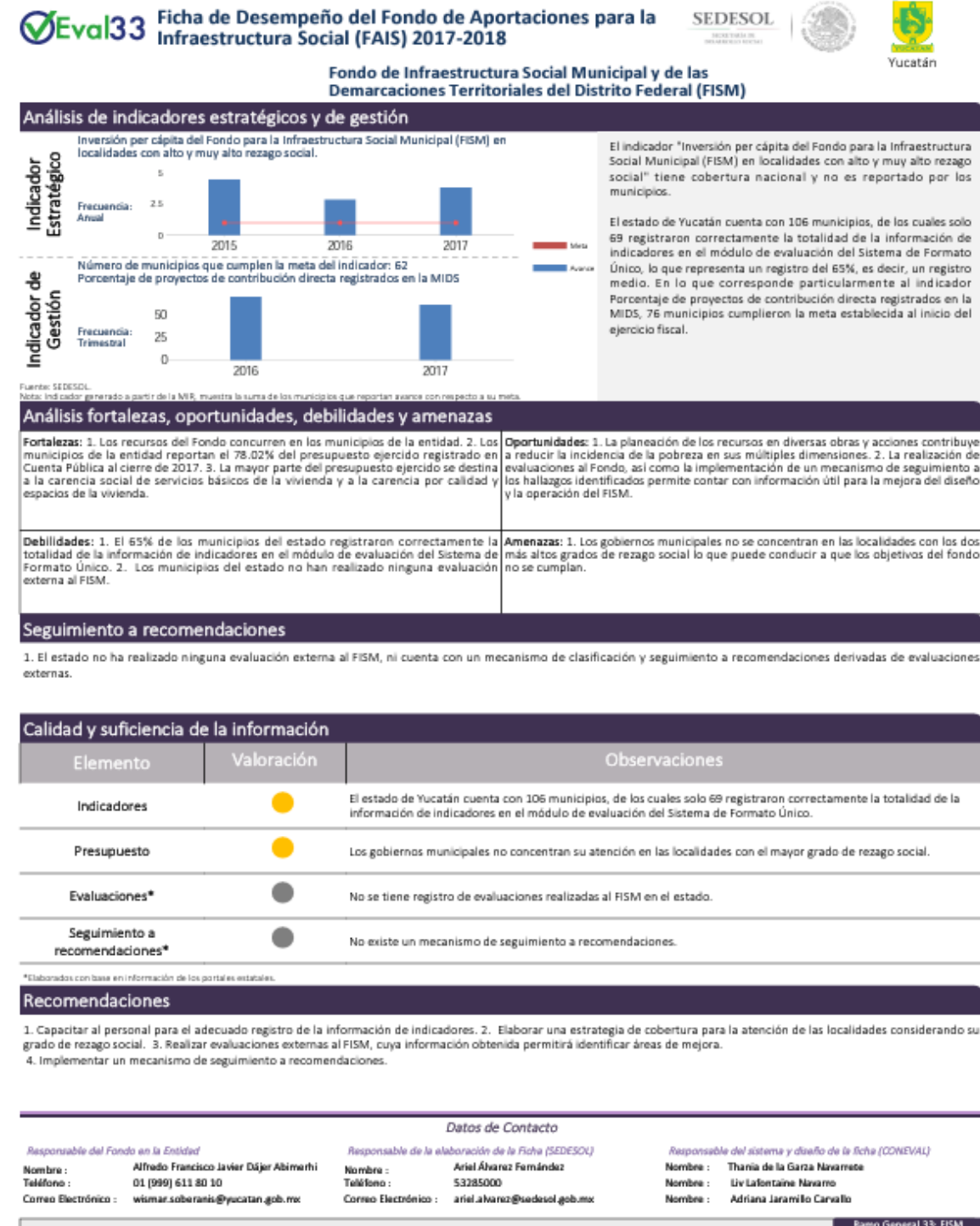
5. Análisis de indicadores estratégicos y de gestión. Cumplimiento de objetivos y metas, con base en indicadores estratégicos y de gestión (fracción V, art. 49 de la LCF y fracción I, art. 85 de la LFPRH).

6. Análisis FODA, recomendaciones y seguimiento a recomendaciones (Numerales 15 y 17 de la Norma).

7. Calidad y suficiencia de la información.

8. Recomendaciones.

9. Datos de contacto.



Programa Anual de Evaluación 2024

En el *Programa Anual de Evaluación de los Programas Presupuestarios y Políticas Públicas de la Administración Pública Federal para el ejercicio fiscal 2024* se tiene prevista la elaboración de la **Ficha de Desempeño** del **FISE** y del **FAISMUN** en las 32 entidades federativas para el análisis del ejercicio fiscal 2023.

¡Gracias!